

Kunnskapsgrunnlag til næringsplan –
landbruksnæring, Indre Østfold
kommune

Innhold

Om kunnskapsgrunnlaget for temaplan næring - landbruk	2
Om rammene for landbruket	3
FNs bærekraftsmål	3
EUs vanndirektiv	3
Nasjonale føringer	3
Forventningsbrev fra Statsforvalteren	4
Juridiske rammebetingelser	5
Landbrukets særlover	5
Annet regelverk	6
Gården som ressurs	6
Andre aktører i landbruket	6
Om rammene for næringsvirksomhet på kommunenivå	7
Fysiske rammebetingelser	7
Geologi	7
Arealfordeling	7
Jordkvalitet og produksjonsevne	8
Skogens produksjonsevne	8
Fra kommuneplanens samfunnsdel:	9
Egenskaper ved landbruket i Indre Østfold	12
Om landbruksforetakene	12
Hvor i kommunen er landbruksforetakene lokalisert?	12
Jordbruk	13
Skogbruk	17
Vilt og utmark	19
Tilleggsnæringer	19
Næringsmiddelindustri - Lokal foredling	22
Sysselsetting	23
Bosetting	23
Lønnsomhet – Verdiskaping	24
Jordbruk	24
Skogbruk	24
Rekruttering og eiendomsoverdragelse	25
Veien videre - fremtiden	26
Effektivitetskrav – Digitalisering - Automatisering	26
Det grønne skiftet	27
Dokumentasjonskrav	27
Til slutt	28
REFERANSER	29

Om kunnskapsgrunnlaget for temaplan næring - landbruk

Dette kunnskapsgrunnlaget vil danne grunnlaget for utarbeidelsen av landbruksdelen i temaplanen for næring. Dokumentet vil bli oppdatert i prosessen, og planlegges låst i løpet av januar 2025. Temaplan Næring skal slutføres og behandles politisk sommeren 2025.

Dette dokumentet er et kunnskapsgrunnlag, og inneholder ikke målsetninger, løsninger eller strategier. Hensikten med dokumentet er å sikre at alle som involverer seg i prosessen, eller ønsker å forstå prosessen, skal ha et dokument som gir en god beskrivelse av faktiske forhold rundt næring og landbruk, og på den måten sikrer at vi kan ha en dialog med lik forståelse av faktiske forhold.

Versjon 1

Oppdatert 19.09.2024

Om rammene for landbruket

Rammebetingelsene for norsk landbruk har endret seg mye over tid, men det har også ført til nye muligheter. Selv om det er færre gårdsbruk enn før, har de som fortsatt driver blitt mer effektive. Teknologi og nye metoder har gjort det lettere å produsere mer med mindre arbeidsinnsats, både i jordbruket og skogbruket. Mange bønder tar også tilleggsarbeid for å sikre seg en mer stabil økonomi og kunne investere i driften. Dette gir landbruket bedre forutsetninger for å møte fremtidens utfordringer og fortsette å utvikle seg på en bærekraftig og innovativ måte.

FNs bærekraftsmål

FNs bærekraftsmål er en arbeidsplan for å utrydde fattigdom, bekjempe ulikhet og stoppe klimaendringer. Våre prioriteringer skal ta klimavennlige, sosiale og økonomiske hensyn, og en bærekraftig utvikling skal imøtekomme dagens behov uten å ødelegge mulighetene for at kommende generasjoner skal få dekket sine behov. Indre Østfold kommune jobber for å nå FNs bærekraftsmål gjennom sitt virke.

Landbruket kan og skal bidra til å nå flere av FNs bærekraftsmål:

- Nr. 2: «Utrydde sult, oppnå matsikkerhet og bedre ernæring, og fremme bærekraftig landbruk.» Altså sikre bærekraftige systemer for matproduksjon, robuste praksiser som gir økt produktivitet og produksjon, bidrar til å opprettholde økosystemene, styrker evnen til tilpasning til klimaendringer, ekstremvær, tørke, oversvømmelser og andre katastrofer, og som gradvis fører til bedre jordkvalitet.
- Nr. 6: «Rent vann og gode sanitærforhold», som handler om å sikre bærekraftig vannforvaltning og tilgang til vann og gode sanitærforhold for alle.
- Nr. 13: «Stoppe klimaendringene», herunder handle umiddelbart for å bekjempe klimaendringene og konsekvensene av dem.
- Nr. 14: «Livet i havet» innebærer reduksjon av næringsstoffer fra vassdrag til hav.
- Nr. 15: «Livet på land» herunder stans i tap av biologisk mangfold, bevaring av økosystemer og bekjempelse av fremmede arter.

(Indre Østfold kommune, 2021)

EUs vanndirektiv

EUs vanndirektiv legger føringer for vannforvaltningen i Norge, og ligger til grunn for vannforskriften.

Hovedformålet til direktivet er at vannmiljøet blir beskyttet og brukt på en bærekraftig måte, og det er mål om at alle vannforekomster i Norge skal ha god tilstand innen 2021. Der er vi ikke i mål, så 37 av vannforekomstene våre har utsatt frist for måloppnåelse til 2027-2033. Indre Østfold kommune er en del av Vannområde Glomma Sør for Øyeren, Morsa, Øyeren og Haldenvassdraget, som igjen er en del av Innlandet og Viken Vannregion. Vannforekomstene i Indre Østfold fordelt mellom 50 % i moderat, 20 % god, 22 % dårlig og 8 % svært dårlig økologisk tilstand. Diffus avrenning fra dyrka mark har i stor eller middels grad påvirkning på vannkvaliteten i det fleste vannforekomstene. (Indre Østfold kommune, 2021)

Nasjonale føringer

Den viktigste samfunnsoppgaven til norsk landbruk er å sikre nok, trygg og variert mat av god kvalitet. Men landbruket bidrar også til bosetting og næringsliv over hele landet, miljøgoder som bevaring av biologisk mangfold, kulturlandskap og skogens og jordas funksjon som karbonlager. Landbruket spiller også en viktig rolle for å videreføre tradisjonell kunnskap og kultur. Det er et politisk mål å opprettholde et levende landbruk i hele landet. (Statsforvalteren i Østfold, Buskerud, Oslo og Akershus, 15)

De viktigste rammeverkene inkluderer:

1. **Jordbruksavtalen:** Årlige forhandlinger mellom staten og bøndene som bestemmer økonomisk støtte og prisstøtte for landbruksprodukter.
2. **Markedsregulering:** Statlige ordninger for å balansere produksjon og etterspørsel, slik at bønder får stabile inntekter.
3. **Lovverk knyttet til konsesjon, skog og jord:** Lovverk som styrer kjøp og salg av jordbrukseiendommer, og bruk av jord og skog. Lovverkene er der for å sikre aktiv drift og bruk av arealene.
4. **Miljøkrav:** Strenge regler for bærekraftig drift og dyrevelferd, med fokus på å bevare naturen.
5. **Tollvern:** Høye tollsatser beskytter norske bønder mot konkurranse fra billigere importvarer.
6. **Kvoteregulering:** For enkelte produksjoner, som melk og egg, er det begrensninger på hvor mye hver gård kan produsere.

Disse reguleringene er utformet for å støtte norske bønder, bevare jordbruket i hele landet og sikre trygg matproduksjon.

Videre spiller stortingsmeldinger viktige roller for utviklingen av landbrukspolitikken i Norge. Viktige stortingsmeldinger for landbruket er følgende:

- **St. meld. nr. 11 (2016-2017) Endring og utvikling – en fremtidsrettet jordbruksproduksjon** legger føringer for norsk matproduksjon. Nasjonal landbrukspolitikk har som hovedmål å opprettholde et levende landbruk over hele landet for å sikre økt norsk matproduksjon, et sterkt jordvern, bevaring og vedlikehold kulturlandskapet og sikring av det biologiske mangfoldet.
- **St. meld. nr. 6 (2016-2017) Verdier i vekst – konkurransedyktige skog- og trenæring** trekker opp følgende mål for skogbruket:
 - Verdiskapningen fra skogbaserte næringer skal økes.
 - Skogsektoren skal bidra til å løse viktige miljøoppgaver.
- **I St. meld. nr. 41 (2016-2017) Klimastrategi for 2030** har Norge forpliktet seg til minst 40 % utslippsreduksjon i 2030 sammenlignet med 1990.

Forventningsbrev fra Statsforvalteren

Hvert år sender Statsforvalteren et forventningsbrev til kommunene hvor sentrale oppgaver og forventninger løftes. I forventningsbrevet for 2024 tar Statsforvalteren opp følgende temaer som omhandler landbruket:

- Naturmangfold må ivaretas, gjerne ved vern og restaurering
 - Anbefaler kommunen å utarbeide kommunedelplan for naturmangfold, dersom kommunen ikke allerede har, eller er i gang med en slik plan.
 - Sammenhengende blågrønne strukturer
- Rovviltforvaltning med effektiv skadefelling av store rovdyr for å sikre lavest mulig tap av husdyr ved fare eller skader i beiteprioriterte områder
- Følge opp foryngelseskontrollen i skogbruket
- Følge opp barkebille med overvåking og tiltak
- Bærekraftig landbruk – sørge for bemanning, kompetanse og rutiner from sikrer at beløp og tilskuddordning treffer riktig mottaker
- Jordvern og økt matproduksjon
- Vannmiljø og vannforvaltning
 - I kommunale planer for naturmangfold må hensynet til vann og vannlevende organismer ivaretas både med hensyn til areal, forurensning og inngrep.
 - Videre må kommunen vurdere om det er behov for nye eller endrede planer knyttet til landbrukssektoren for å følge opp forventninger og tiltak i vannforvaltningen

(Statsforvalteren i Oslo og Viken, 2024)

Juridiske rammebetingelser

Landbruket har flere særlover som jobber sammen for å regulere hvordan landbrukseiendommer forvaltes og brukes i Norge. Målet er å sikre at landbrukseiendommer holdes i drift, at jordbruksjord ikke bygges ned eller brukes til andre formål, og at gårder kan forbli i familien gjennom generasjoner. Samtidig sørger lovene for at skog- og jordbruk forvaltes på en bærekraftig måte som ivaretar naturressursene for fremtiden.

Landbrukets særlover

- **Jordloven**

Jordlova er en norsk lov som har som formål å sikre at arealressursene i Norge (jord, skog og fjell) brukes på en mest mulig samfunnsgagnlig måte. Loven gjelder for hele landet, med visse unntak, blant annet for områder som er regulert til byggeområde.

Jordloven gir krav om driveplikt, forbud mot omdisponering til annet en landbruk, og at landbrukseiendommer må ha tillatelse til deling.

I tillegg er det mange ulike forskrifter hjemlet i jordloven, som forskrift om produksjonstilskudd, forskrift om tilskudd til drenering av jordbruksjord, forskrift om tilskudd til spesielle miljøtiltak i jordbruket, forskrift om organiske gjødselvarer, forskrift om gjødselplan m.m.

- **Skogbruksloven**

Skogbruksloven er en norsk lov som har som formål å fremme en bærekraftig forvaltning av skogressursene med sikte på aktiv lokal og nasjonal verdiskaping, samt å sikre det biologiske mangfoldet, hensynet til landskapet, friluftslivet og kulturverdiene i skogen.

I tillegg er det mange ulike forskrifter hjemlet i skogbruksloven, som forskrift om bærekraftig skogbruk, forskrift om tilskudd til nærings- og miljøtiltak i skogbruket, forskrift om planlegging og godkjenning av landbruksveier, forskrift om skogfond o.a., forskrift om tilskudd til skogbruksplanlegging med miljøregistreringer og verneskogbestemmelser.

- **Markaloven**

Indre Østfold kommune har 8,9 km² skog som omfattes av Markaloven i Gaupsteinmarka nordvest i tidligere Hobøl kommune. Dette utgjør ca. 2% av skogarealet i kommunen. I dette området er skogbruket regulert gjennom en egen markaforskrift; Forskrift om skogbehandling og skogsdrift i Oslo og nærliggende kommuner. Denne forskriften legger føringer med blant annet meldeplikt før hogst og maksimal flatestørrelse ved skogbrukstiltak i Marka. Formålet med loven er å fremme og tilrettelegge for friluftsliv, naturopplevelse og idrett. Loven skal sikre Markas grenser og bevare et rikt og variert landskap og natur- og kulturmiljø med kulturminner. Det skal samtidig tas hensyn til bærekraftig bruk til andre formål. Bygge- og anleggstiltak er forbudt i Marka.

- **Konsesjonsloven - boplikt**

Konsesjon er tillatelse til å erverve en eiendom. Ved overdragelse av en eiendom som er konsesjonspliktig, må ny eier søke kommunen om tillatelse til å overta eiendommen. Et eiendomserverv kan være konsesjonsfritt på grunn av type eiendom eller fordi erverver er odelsberettiget til eiendommen eller i nær slekt med overdrager.

Boplikt kan settes som vilkår for konsesjon. Når det søkes om konsesjon på en eiendom, tar kommunen stilling til om det skal settes vilkår for konsesjonen eller ikke. I forhold til boplikt vurderer kommunen

- om det skal stilles vilkår om boplikt
- om boplikten skal være en personlig plikt for eier

- eventuelt hvor lenge boplikten skal vare

Kommunen gjør da en vurdering ut fra hensyn til bosetting, helhetlig ressursforvaltning og kulturlandskap.

Dersom eiendommen overtas konsesjonsfritt på grunn av slektskap, kan boplikten kun oppfylles ved at kjøper tilflytter eiendommen innen ett år og bor der i fem år sammenhengende. Boplikten er i denne sammenheng personlig. Dersom boplikten ikke kan oppfylles, må det søkes konsesjon.

Annet regelverk

- Plan- og bygningsloven
- Matloven
- Hundeloven
- Motorferdsel i utmark
- Forurensningsforskriften

Gården som ressurs

Mange foretak innenfor og utenfor LNF-formålet er startet opp på gårdsbruk. Slike etableringer kan være søknadspliktige. Landbruksdirektoratet har utarbeidet heftet "Gården som ressurs" som et hjelpemiddel for å vurdere slike etableringer.

Grovt sett er de fleste etableringer på gårdsbruk søknadspliktige. Alle etableringer som ikke benytter gårdens ressurser, er søknadspliktige. Dersom virksomheten blir større enn landbruksdriften går den fra å være innenfor til utenfor LNF-formålet.

Kommunen har flere tilfeller av slike etableringer, der virksomheten starter som en mindre bedrift i tråd med LNF-formålet for deretter å vokse seg større og utenfor formålet. Eksempel på dette er Nortura, Hærland og Vom og Hundemat.

Andre aktører i landbruket

Landbruket må forholde seg til en rekke aktører som spiller forskjellige roller innenfor regulering, rådgivning, støtte og utvikling. Her er en kort oversikt over de viktigste:

- **Landbruks- og matdepartementet** - utformer lover og støtteordninger, og samarbeider med andre etater for å sikre gjennomføring. Det utarbeider også Stortingsmeldinger som gir retning for fremtidig landbruk.
- **Landbruksdirektoratet** – Regulerer og følger opp støtteordninger for jord- og skogbruk, samt import- og eksportpolitikk.
- **Fylkeskommunen** – Fylkeskommunen har en rolle i regional utvikling og forvaltning av tilskuddsordninger.
- **Statsforvalteren** – Fører tilsyn og følger opp landbrukspolitikk, miljøkrav og andre nasjonale føringer i fylket.
- **Mattilsynet** – Kontrollerer mattrygghet, dyrehelse, dyrevelferd og plantehelse.
- **Innovasjon Norge** – Tilbyr finansiering og rådgivning for utvikling av nye landbruksprosjekter og investeringer.
- **NIBIO (Norsk institutt for bioøkonomi)** – Utfører forskning og gir kunnskapsbaserte anbefalinger innen landbruk, klima, miljø og matproduksjon.

- **Norges Bondelag og Norges Bonde- og småbrukarlag** – Interesseorganisasjoner som jobber for bondens rettigheter og rammebetingelser.
- **Norsk Landbruksrådgivning** – Tilbyr faglig rådgivning til bønder innenfor planteproduksjon, teknikk, klima og økonomi.
- **Skogeierlaget** – Representerer og støtter skogeiere med blant annet forvaltning og salg av tømmer.
- **Skogkurs** – Tilbyr opplæring og kurs for skogeiere innenfor skogsdrift og bærekraftig forvaltning.
- **Debio** – Sertifiserer økologisk produksjon i Norge, både innenfor plante- og husdyrproduksjon.
- **KSL (Kvalitetssystem i landbruket)** – Sikrer at landbruket følger nasjonale lover og forskrifter, med fokus på bærekraft, dyrevelferd og mattrygghet.

Disse aktørene spiller en sentral rolle i å støtte, regulere og utvikle landbrukssektoren i Norge.

Om rammene for næringsvirksomhet på kommunenivå

Fysiske rammebetingelser

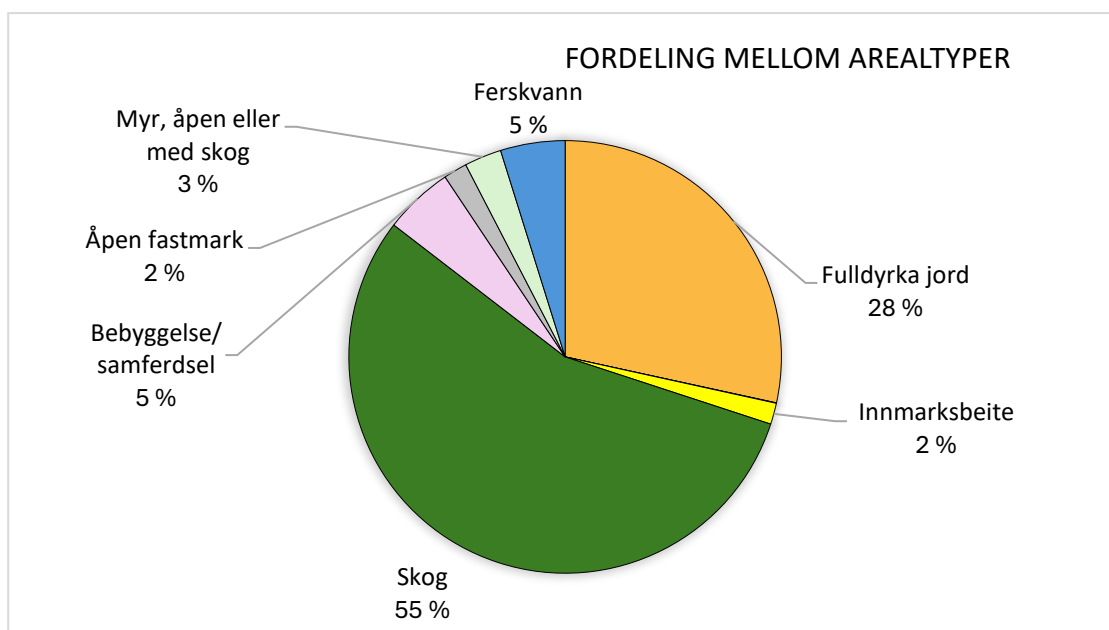
Geologi

Det meste av kommunen ligger under marin grense og er preget av gode jordbruksarealer på tykke avsetninger av marin silt og leire. Øyeren ligger i nordre del og Glomma strekker seg gjennom kommunen, i tillegg til mange mindre vassdrag, innsjøer og dammer. Leirraviner er typiske innslag i løsmasseområdene. Spesielt i sør-enden av Øyeren og vest for Glomma er det store kuperte ravinelandskap. En del av kommunen ligger på fattig grunnfjell av granittisk gneis og noe mer intermedier glimmergneis. (Biofokus, 2022).

Arealfordeling

Indre Østfold kommune er størst i landet på jordbruksareal. I Indre Østfold er det 237 574 dekar jordbruksareal, noe som utgjør om lag 30,0 prosent av kommunens landareal. Skogen utgjør 438 706 dekar, noe som er 55 % av arealet.

Diagrammet viser fordeling mellom ulike markslag i kommunen.



Figur 1: Fordeling av arealtypen i Indre Østfold kommune. (NIBIO, 2024)

Jordkvalitet og produksjonsevne

Indre Østfold kommune har gode vekstforhold og noe av landets beste matjord. 95 prosent av fulldyrka og overflatedyrka jord i Indre Østfold er jordsmonnkartlagt.

Denne kartleggingen viser at i Indre Østfold har 97,6 prosent av den kartlagte jorda svært god eller god kvalitet. Jordkvaliteten forteller om jorda eller terrenget har begrensninger for planteproduksjon.

Jordkvalitet	Antall daa	Andel
Svært og jordkvalitet	148 582	69,9 %
God jordkvalitet	58 899	27,7 %
Mindre god jordkvalitet	5 084	2,4 %
Ikke klassifisert	124	0,1%
Sum jordsmonnkartlagt	212 689	100 %

Tabell 1: Fordeling av jordkvalitet etter jordsmonnkartlegging. (NIBIO, 2021)

Skogens produksjonsevne

Produksjonsevnen til skogen i Indre Østfold er høy:

- Høy bonitet 42%
- Middels bonitet 26 %
- Lav bonitet 32%

Bonitet er et uttrykk for skogens produksjonsevne. Gode vekstforhold i skogen gir høg bonitet med hurtig vekst på trærne og frodige skogbestand, mens dårlige vekstforhold gir lav bonitet med sein vekst og et mer glissent skogbilde.

Skogbonitet kan ha 7 egenskapsverdier: Særs høy, Høy, Middels, Lav og Impediment, hvor særs høy har produksjonsevne over 1 m³ og impediment under 0,1 m³.

Dette viser at skogen i kommunen vår har stor variasjon i bonitet. Selv om 68 % av arealet er registrert med svært høy, eller middels bonitet, er nær 1/3 av skogsarealet registret med lav bonitet.

Dyrkbar jord

Ca. 48 000 dekar er registrert som dyrbar jord, men siden 8000 dekar av disse er myr, er det i utgangspunktet ca. 40 000 dekar som kan ha et potensiale for dyrking.

Årlig har det blitt omsøkt og godkjent i overkant av 300 daa i Indre Østfold kommune de siste årene.

Bakkeplanering/Terrengendring

Bakkeplanering og nydyrking på 1970- og 1980-tallet endret betydelig deler av ravinlandskapet i Indre Østfold. Omtrent 25 % av jordbruksarealet i kommunen er bakkeplanert, med det meste av arbeidet utført mellom 1965 og 1980. I samme periode ble mange bekker lukket som en del av omleggingen. Mange av bekkene som ble lukket i denne perioden ble lagt med for små dimensjoner, noe som har ført til at flere av dem nå er underdimensjonerte. Som et resultat har mange av disse rørene delvis kollapset over tid.

Raviner

Under siste istid presset isen landet ned. Etter hvert som isen smeltet, fulgte havet etter, men da landet begynte å heve seg igjen, gravde bekker og elver seg ned i de marine sedimentene av leire og silt. Slik ble det karakteristiske ravinelandskapet dannet, særlig langs Øyeren og Mysenelva i Indre Østfold.

Gjenværende ravedaler og ravedalsystemer har betydning både knyttet til biologisk og geologisk mangfold og som viktige landskapselementer, knyttet særlig til kulturlandskapet. Særlig større raviner med intakte erosjonsprosesser og ravinesystemer har høy verdi i denne sammenheng.

Ravedaler har ofte viktige funksjoner for vilt (spredningskorridorer, passasjer, yngleområder for blant annet hjortevilt) og en rik insektfauna legger grunnlaget for en mangfoldig fuglefauna, og idag er leirraviner klassifisert som en sårbar naturtype på rødlista.

Raviner er viktige beiteområder for kommunens mange drøvtyggere. Dersom nedgangen i innen storfe- og småfeproduksjonen går vesentlig ned, vil dette påvirke ravinene negativt. Beitebruk er den viktigste måten å opprettholde funksjonen til ravinene.

Fra kommuneplanens samfunnsdel

Kommuneplanen viser hvordan vi ønsker at kommunen skal utvikle seg de neste 12 årene og er kommunestyrets øverste politiske styringsdokument.

Kommuneplanen består av to deler: 1) en samfunnsdel med arealstrategi og mål som forteller hvilken retning vi vil samfunnet vårt skal gå i, og 2) en arealdel som viser framtidig arealbruk, for eksempel hvor vi skal bygge nye hus, veier, parker og lekeplasser, for å utvikle oss i nettopp denne retningen.

Kommuneplanens samfunnsdel Indre Østfold sier at vi vil ha en innovativ landbruksnæring, og de første årene skal det fokuseres delmål markert med kulepunkter. Status for måloppnåelse er kommentert under hvert punkt.

- **å formidle relevant informasjon og kunnskap til landbruket**

Landbruksenheten sender jevnlig ut informasjon til bøndene og andre som er interessert i landbruk, i tillegg til at det arrangeres informasjonsmøter ved behov. Enheten har også nylig gjennomført en brukerundersøkelse om informasjonen som gis, og de fleste tilbakemeldingene er at enheten formidler relevant informasjon og kunnskap til landbruket.

- **å bidra til å styrke presisjonslandbruk**

Selv om kommunen ikke har satt i gang konkrete tiltak for å styrke presisjonslandbruket, er det en rekke landbruksforetak her som har kommet svært langt i å ta i bruk teknologien både med gjødsling, sprøyting, jordarbeiding og såing.

- **å stimulere til dyrking av proteinvekster for økt selvforsyning**

Når det gjelder å stimulere til dyrking av proteinvekster for økt selvforsyning er det en jevn økning av areal hvor det produseres proteinvekster, men mye av dette skyldes nok mer nasjonal politikk, utvikling av sorter og endret klima enn kommunens rolle. Fra 2024 er det et eget arealtilskudd i tillegg for dyrking av proteinvekster.

Utvikling i antall daa proteinvekster:

- 2023: 10 017 daa
- 2020: 9 745 daa

- 2017: 7 768 daa

- **å ta vare på dyrka og dyrkbar mark**

For å ta vare på dyrka og dyrkbar mark har Indre Østfold kommune vedtatt en jordvernstrategi med en nullvisjon for nedbygging av dyrka og dyrkbar jord.

For årene 2019 -2023 er det totalt omdisponert 402 dekar i Indre Østfold kommune.

Formål	2020	2021	2022	2023	Sum
Bolig- og fritidsbebyggelse	37	6	25	11	79
Næringsbygg og offentlige bygg	2	8	82	18	110
Samferdselsanlegg	18	5	20	21	64
Annet landbruksområde		2			2
Annet spesialområde					
Friområder mm	7	1	28	23	59
Golfbane mm					
Skogplanting		32	12	12	56
Ikke fordelt				33	33
Sum	64	54	167	117	402

Tabell 2: Oversikt over hva omdisponert areal har blitt endret til i perioden 2020-2023

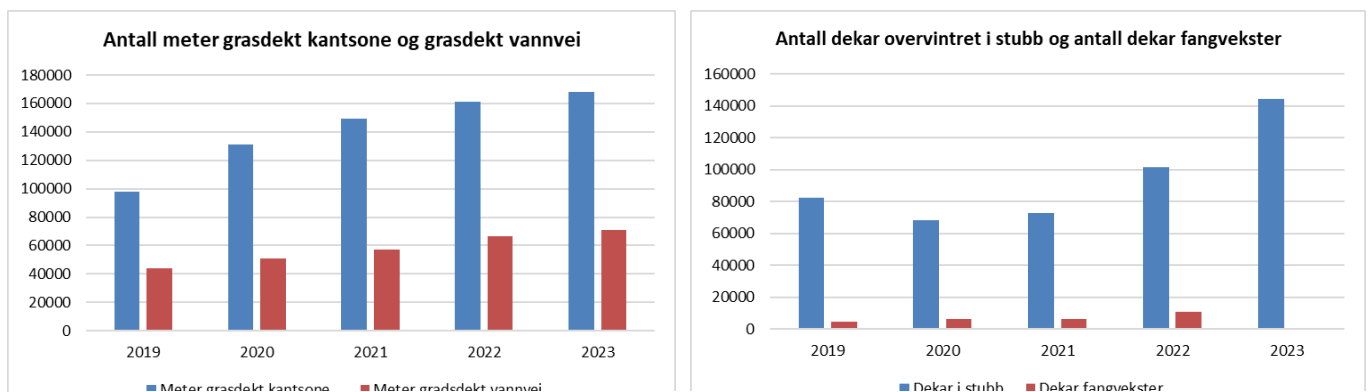
- **å ivareta biologisk mangfold og kulturlandskap**

For å ivareta biologisk mangfold og kulturlandskap er kommunen i gang med å lage en naturmangfoldplan. I tillegg er tiltak for økt naturmangfold og bekjempelse av fremmede og uønskede arter høyt prioritert i kommunen. Det er utarbeidet retningslinjer for tildeling av tilskudd for spesielle miljøtiltak i jordbruket.

- **å redusere avrenning fra landbruket, samt øke klimatilpasningen**

For å redusere avrenning fra landbruket, samt øke klimatilpasningen brukes det mye tid på informasjon og veiledning. Indre Østfold kommune har god oppslutning om tiltak for å redusere avrenning. Hele kommunen er omfattet av de strengeste miljøkravene i landbruket.

Diagrammene nedenfor viser at det er en jevn økning både i areal som overvintret i stubb, areal med fangvekster og antall meter med gras i kantsoner og i dråg.



Figur 2: Oversikt over oppslutning om miljøtiltak i jordbruket 2019-2023 (Statsforvalteren i Østfold, Buskerud, Oslo, Viken og Akershus, 2023).

Kommunen har også vedtatt en klimatilpasningsstrategi som består av fem hovedpunkter: å tilegne seg og dele relevant kunnskap, integrere klimatilpasning i drift og tjenester, stille krav til klimatilpasning i planer og rådgivning, basere arbeidet på langsiktige og bærekraftige prinsipper, og prioritere naturbaserte løsninger.

- **å sikre aktivt og bærekraftig skogbruk**

Kommunen følger aktivt opp skogloven og bærekraftforskriften ved foryngelse og resultatkontroll. Offentlig skogforvaltning driver skogfondsordningen og jobber aktivt mot skogeiere med informasjon, veiledning og saksbehandling.

- **å styrke matsikkerheten ved å øke mat- og fôrproduksjonen i kommunen**

Hittil ser det ut til at det er få arealer som er ute av drift i kommunen. Eiere av arealer som ikke drives skal følges opp.

Statistikk viser at det kan være et potensiale for økte avlinger spesielt inne kornproduksjon. Erfaringen de senere årene kan være at det i perioder på våren kan være et vanningsbehov.

Innen grovforproduksjon drives arealene stort sett veldig intensivt. Kommunens melkeprodusenter er avhengig av grovfôr med særlig kvalitet. Det er flere som nå tar 4. slåtter med grovfor.

- **å opprettholde en kunnskapsbasert, langsiktig og bærekraftig vilt- og utmarksforvaltning med brukerinvolvering**

Det er nylig vedtatt nye kommunale målsettinger for hjortevilt.

- **lokal produksjon og distribusjon av mat**

Flere og flere prøver seg med direktesalg både med kjøtt, grønt, honning, mel, bakevarer m.m. Smaken av Indre er etablert med en egen nettside for å vise frem de ulike aktørene. Kommunen har mulighet til å bruke lokale råvarer. Foreløpig er dette kun startet opp med bruk av egg.

- **å rekruttere nye produsenter av grønnsaker, frukt og bær**

Kommunen har fått midler fra Fylkeskommunen for å få til økt satsing innen grøntsektoren. Markedsmulighetene innen grønnsaker for større kvanta foreligger ikke pr. I dag. Det er imidlertid muligheter for økt satsing for småskala frukt, bær og grønnsakproduksjon, noe det er økt interesse for.

- **å gjøre det enklere å etablere og drive ny næring i forbindelse med gårdsbruk, der det ikke kommer i konflikt med andre hensyn**

Det er lagt inn nye bestemmelser til kommuneplanens arealdel med følgende retningslinjer: Næringsvirksomhet som ikke faller inn under landbruksbegrepet kan tillattes dersom:

- i. virksomheten kan innpasses i eksisterende bygninger og/eller på egnede arealer utendørs.
- ii. virksomheten ikke legger beslag på bygninger som til enhver tid er nødvendige for landbruksdriften.
- iii. virksomheten ikke kommer i konflikt med landbruks-, natur- eller friluftslivsinteresser eller krever vesentlig ombygging av bygninger,
- iv. og at vilkårene for å kunne gi dispensasjon fra LNF-formålet er oppfylt, jf. pbl § 19-2

Egenskaper ved landbruket i Indre Østfold

Om landbruksforetakene

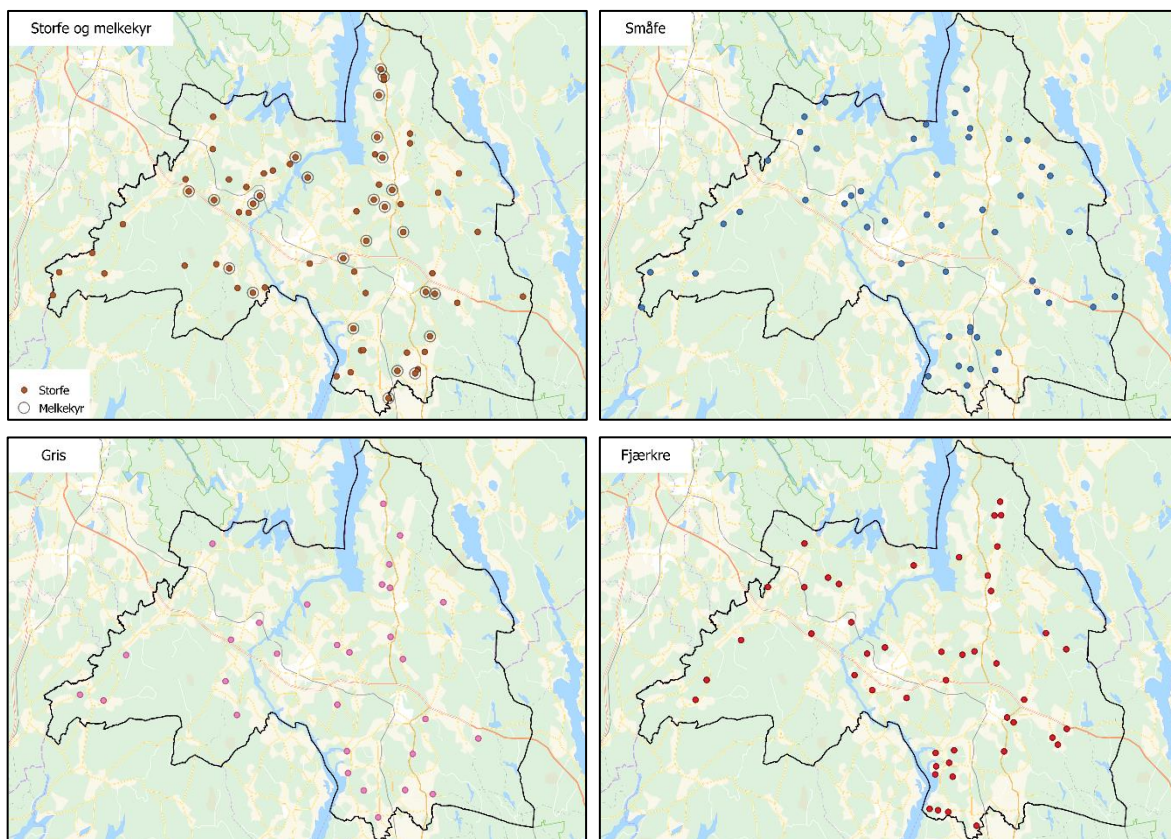
Indre Østfold har 568 aktive jordbruksforetak, hvorav 459 driver med korn. Hvert foretak har i gjennomsnitt et areal på 419 dekar, men størrelsen varierer fra 10 til over 4000 dekar. Totalt finnes det 1113 landbrukseiendommer med aktiv drift i kommunen.

Når det gjelder skogbruk, er det 1469 skogfondskontoer fordelt på 1399 skogeiere. Av disse eiendommene eies 24 av foretak, mens 1375 eies av privatpersoner. Skogeiendommer fordeler seg etter størrelse som følger:

- Mindre enn 100 dekar: 595 eiendommer
- 100-499 dekar: 689 eiendommer
- 500-1999 dekar: 172 eiendommer
- Over 2000 dekar: 13 eiendommer

Hvor i kommunen er landbruksforetakene lokalisert?

De ulike landbruksproduksjonene er fordelt over hele kommunen. 68 % av kommunens 25 melkeprodusenter ligger øst i kommunen. Skogen omfatter hele kommunen, men de største skogområdene ligger sørvest og sørøst i kommunen.



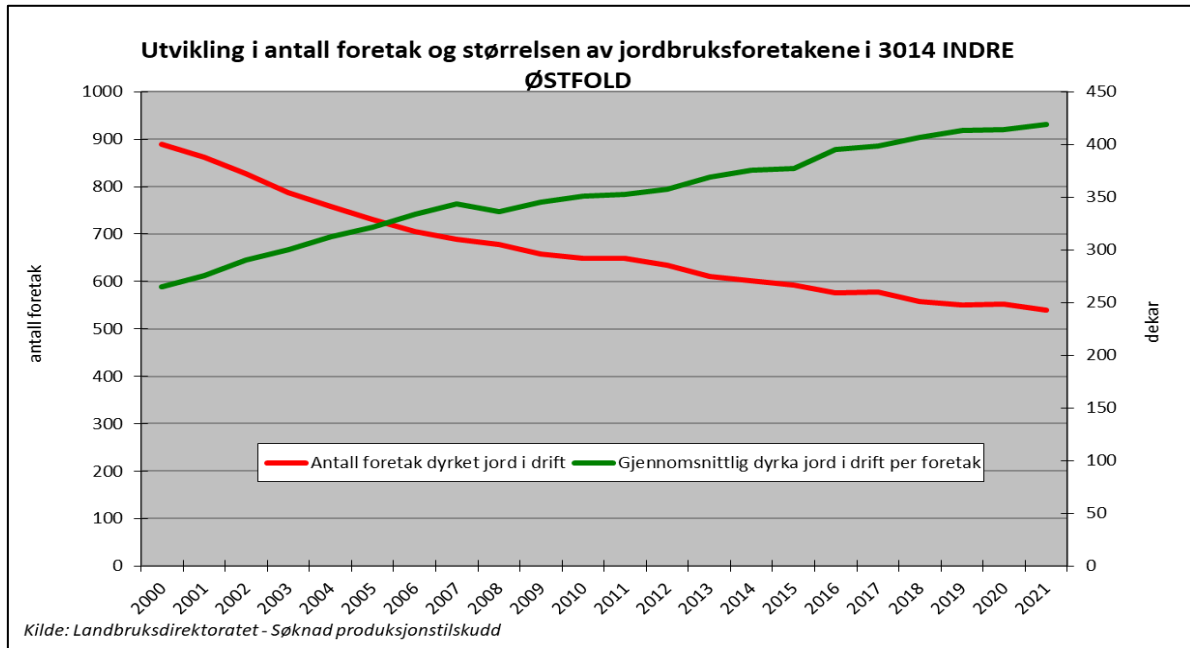
Figur 3: Kart som viser fordeling av ulike husdyrproduksjoner i kommunen.

Jordbruk

Jordbruk

I jordbruket ser vi en økning i antallet foretak som produserer slaktekyllinger, samtidig som antallet foretak med melkekyr har gått ned. Det er også en økning i andelen økologisk melk og økologisk areal, samt en vekst i produksjonen av proteinvekster som erter, åkerbønner og oljefrø.

Færre foretak som driver stadig større arealer som vi kan se under:



Figur 4: Utvikling antall foretak og størrelse på jordbruksareal foretakene driver

Husdyrproduksjon

Selv om Indre Østfold på mange måter kan sies å være en kornkommune er det en ikke ubetydelig husdyrproduksjon fordelt utover kommunen.

Tabellen under viser hvor mange foretak som har en eller flere av produksjonene:

Husdyrproduksjon i 3014 INDRE ØSTFOLD i 2023	Antall foretak	Antall dyr
Mjølkekyr	25	1121
Ammekyr	38	771
Mjølkegeiter	0	0
Søyer	45	1798
Slakta lam	40	2449
Purker	16	547
Slaktegris	29	21309
Verpehøner	26	189029
Slaktekyllinger	15	2641901
Slakta ender, kalkuner og gjess	11	194874

Tabell 3: Oversikt over antall dyr innen ulike husdyrproduksjoner 2023

(Landbruksdirektoratet, 2023)

Interessante fakta er f.eks.

- De største produksjonene er slaktekalkun og slaktekylling, verpehøner
- 13,2 % av landets slaktede ender, kalkuner og gjess
- Melkeproduksjon: 34,4 % av melkeproduksjonen i kommunen er økologisk

Melkeproduksjon/Storfekjøttproduksjon

Det er pr. i dag 25 foretak med melkeproduksjon. Fra 2034 skal alle ha løsdrift. Mange har i løpet av de siste 20 årene tatt et stort investeringsløft både med å gjøre om bås fjøset til løsdrift og investere i robot. Det er imidlertid flere som står for tur, men som ikke har sett seg i stand til å gjøre en slik stor investering. Flere har meldt inn kvotesalg. Det er ventet at det blir en mindre avgang av melkeprodusenter i løpet av noen år. Det er et godt produsentmiljø av melkeprodusenter.

Med økende avdrått pr. melkeku og redusert kjøttproduksjonen på bruk med kombinert melk- og kjøttproduksjon har det over år gitt økt behov for ammekyr og spesialisert storfekjøttproduksjon på landsbasis. Også i Indre Østfold er det bygget flere nye ammekufjøs det siste tiåret. Økonomien i kjøttproduksjon har endret seg negativt og det har derfor vært en liten avgang av ammekuprodusenter. Det er pr. i dag en stor overproduksjon av storfekjøtt. Vi har imidlertid nå flere mindre ammekuprodusenter som selger kjøtt direkte.

Svineproduksjon

Svineproduksjonen i IØ er en blanding av besetninger med purker og rene slaktegrisbesetninger. Det er et godt fagmiljø blant produsentene i regionen og mange kan vise til gode produksjonsresultater.

Det er pr. i dag 16 produsenter med avlspurker og smågrisproduksjon, og 29 som er registrert med slaktegriser. Noen enkeltprodusenter har kun noen få dyr for direkte salg.

Fjorfeproduksjon

Fjorfeproduksjon i Indre Østfold er stor. Nærheten til Nortura Hærland er en viktig faktor til dette.

Oraug kyllingoppdrett AS driver med oppdrett av verpehøner og leverer nå ca. 400 000 verpehøner i året. Bedriften er derfor en stor aktør i dette markedet. Innen verpehøner er det 26 registrerte foretak. Den senere tiden har det vært stor underdekning på egg og flere har derfor hønene lenger. Det bygges nå flere nye hus for verpehøner. Flere selger også eggene lokalt.

Innen slaktekyllingproduksjon er det registret 15 foretak. De fleste av disse leverer til Nortura Hærland som har vært og er viktig for en stabil kyllingkjøttproduksjon i kommunen. Med store krav til ventilasjon m.m. har de fleste husdyrrom som er bygget for fremtiden

Innen kalkun og ender er det registret 11 produsenter hvorav 1 leverer andekjøtt til Norsk gårdsand. Båstad kalkun har stor oppdrettsproduksjon på kalkunkyllinger.

Saueproduksjon

Det er få store saueprodusenter i kommunen, men spredt utover kommunen er det hele 46 foretak med fra noen få til over 200 vinterfôra sauer. Med kommunens mange raviner er sauenæringen en viktig bidragsyter for å holde ravinene i bruk og samtidig bidra til opprettholdelse av det flotte kulturlandskapet i kommunen. Flere har merket utfordringene med store rovdyr, og mange har investert i rovdyravvisende gjerder.

Hjort

Per i dag er det fire besetninger som driver med oppdrett av hjort. Kjøttet selges lokalt, men det er mangel på godkjente slakterier.

Honningproduksjon

Det finnes ikke eksakte tall på antall birøktere i kommunen, men vi anslår at det er over 50. Dette er alt fra hobbybirøktere med fra 1-2 bifolk og opp til yrkesbirøktere med flere hundre. I 2023 var det 20 som søkte om produksjonstilskudd med til sammen 1219 bifolk.

Vi har ikke tall på verdiskapningen av birøkten, men tilgjengelig statistikk viser at produksjonen pr. bikube er i gjennomsnitt 23 - 30 kg. Det er store variasjoner, og mange har nok en produksjon på det dobbelte i gjennomsnitt. I tillegg til honningproduksjonen er pollineringen viktig. I næringsammenheng er dette særskilt i dyrking av frukt, bær og oljevekster.

Planteproduksjon

Av planteproduksjon i Indre Østfold er det kornproduksjon som er desidert størst med ca. 189 000 dekar. Tallene er hentet fra søknad om produksjonstilskudd og disse tallene vil derfor ikke stemme helt med virkeligheten, siden størrelsen knytter seg til hvor foretakene har sin driftstilknytning. Mange drifter arealer i flere kommuner.

Tabellen nedenfor viser at korn er den dominerende produksjonen i Indre Østfold, men at det også produseres betydelige mengder grovfôr.

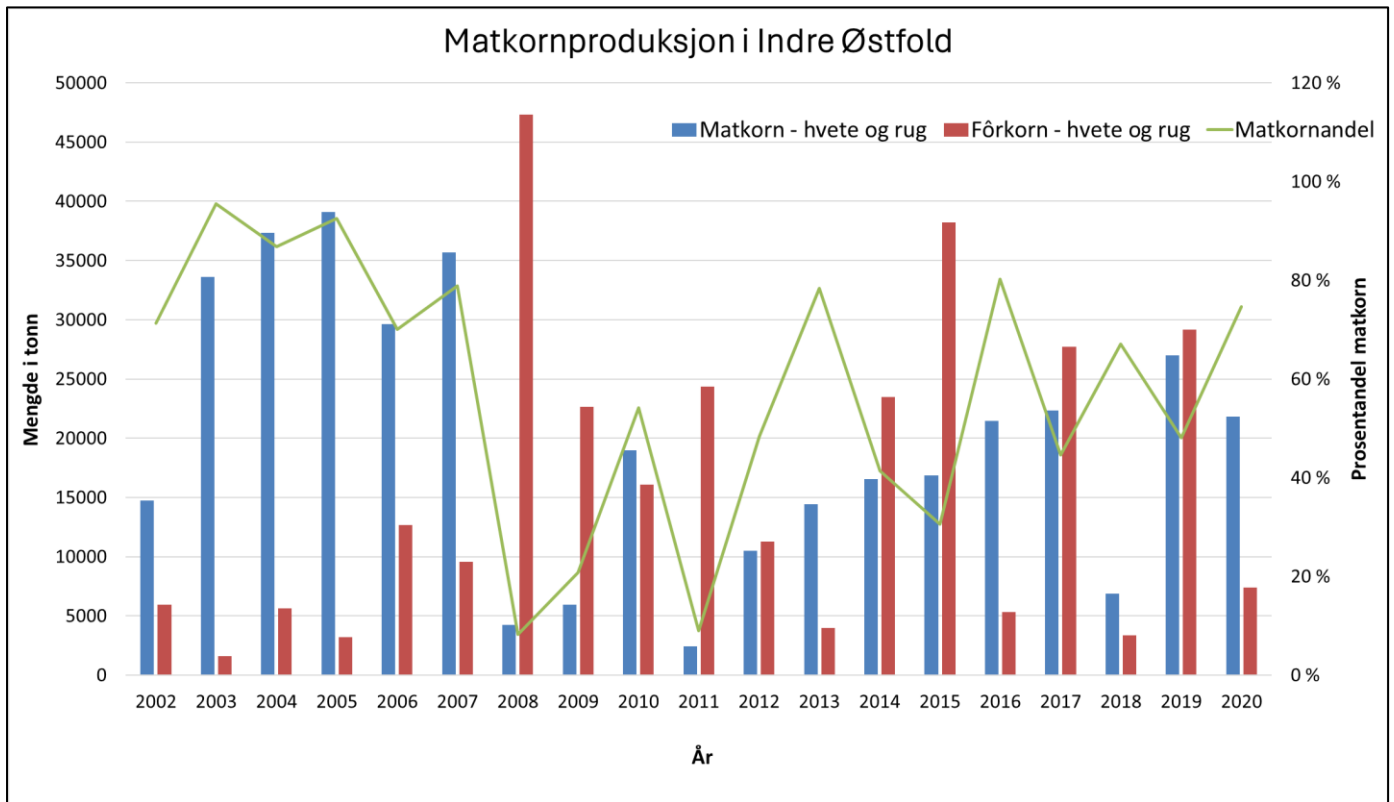
Arealfordeling vekster Indre Østfold i 2023		
Vekstgruppe	Andel	Dekar
Vekstgruppe grovfôr	16 %	36 524
Vekstgruppe korn	83 %	188 987
Vekstgruppe potet	0,4 %	885
Vekstgruppe grønnsaker	0,3 %	690
Vekstgruppe frukt	0,0 %	11
Vekstgruppe bær	0,3 %	587
Sum	100 %	227 684

Tabell 4: Arealfordeling av vekster i 2023

Interessante tall er f.eks.:

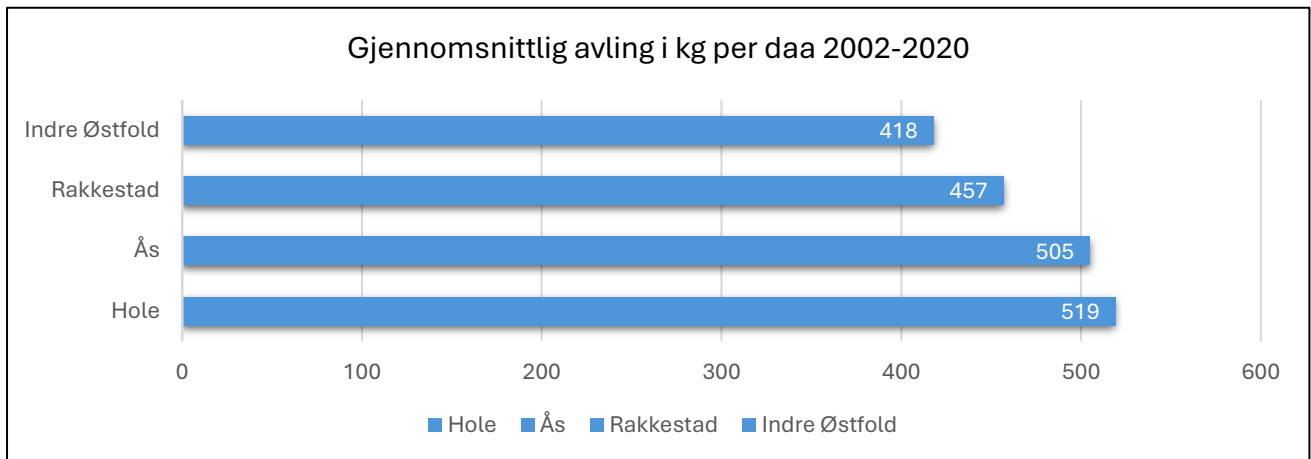
- Norges største kornkommune med 6,4 % av kornarealet og 9,5 % av kornproduksjonen nasjonalt i 2022
- Kommunen topper listen over mest økologisk areal med 18 119 dekar. Økologisk areal utgjør 7,9 % av jordbruksarealet i kommunen
- Størst på matkornproduksjon i landet

- Matkornandelen av hvete/rug er i snitt 58 % i perioden 2002-2022



Figur 5: Diagram som viser mengde matkorn i blått og mengde førkorn i rødt. Prosentandel matkorn er markert med grønn strek. (Landbruksdirektoratet, 2020)

- Avlingsnivået innen kornproduksjon har et potensiale. Det ligger ca. 100 kg lavere enn Hole som er på topp.



Figur 6: Gjennomsnittlig avling korn i perioden 2002-2020. (Landbruksdirektoratet, 2020)

Grasproduksjon

Før til egne husdyr: De fleste med drøvtyggere produserer eget grovfør enten ved å legge gra i silo, som rundballer eller høy. De fleste år er det stabilt gode avlinger, men med 2018 friskt i minne med omfattende tørke og akutt mangel på før til egne dyr, legger nok de fleste opp til å kunne ha et lite grovførlager som kan fungere som en buffer om slike år skulle inntreffe igjen.

Fôrsalg: Det er flere større forprodusenter i kommunen som spesialiserer seg på høyproduksjon. Omfanget av hest bidrar til at det er enkelt å selge spesielt høy av ulik kvalitet.

En produsent har spesialisert seg på kaninhøy.

Grønnsakproduksjon

Innen grønnsakproduksjon er det tre store potetprodusenter, en stor kålrotprodusent, en produsent med stor produksjon innen purre, kål og blomkål. Arealet med grønnsaker har vært forholdsvis stabilt gjennom flere år.

Bærproduksjon

I Indre Østfold er det to store jordbærprodusenter som over tid har forsynt område med flotte norske jordbær i sesongen.

Fruktproduksjon

Fruktproduksjon er liten i Indre Østfold kommune. Det er imidlertid nå 3-4 produsenter som har noen dekar med eple. Eplene selges lokalt

Skogbruk

Kilde: Data er hentet fra skogbruksplanprosjektet I Hobøl (takstår 2019) og pågående skogbruksplanprosjekt Trøgstad, Eidsberg, Askim og Spydeberg (takstår 2023).

Produktiv skog

Skogen i Indre Østfold består av 54,2% produktiv skog og 1,2 % uproduktiv skog.

Definisjonen av produktiv skog er skog som kan produsere minst én kubikkmeter (1m³) trevirke per hektar per år. Produktiv skog betegnes ofte skog der det kan drives skogsdrift med økonomisk utbytte. Produktiv skog har som hovedregel større biologisk mangfold enn uproduktiv skog.

Hogstklasser

Hogstklasser beskriver skogens utviklingstrinn. I skogbruksplanleggingen bruker vi 5 hogstklasser (HKL):

HKL 1 - Snau skogsmark som skal forynges ved planting eller naturlig foryngelse.

HKL 2 – Ungskog som er etablert med tilfredsstillende tetthet.

HKL 3 – Yngre produksjonsskog som kan gi nyttbart virke.

HKL 4 – Eldre produksjonsskog på vei til å bli hogstmoden. Tynning er ofte aktuelt.

HKL 5 – Hogstmoden skog. Tilveksten stagnerer, og det er aktuelt med hogst av bestanden.

Fordeling av hogstklasser i Indre Østfold er 5% hkl.1, 24% hkl.2, 22% hkl.3, 18 % hkl.4 og 31% hkl. 5.

Treslag

Dominerende treslag er gran og furu i tillegg til diverse løvskog. Skogen i Indre Østfold består av 55% Gran, 39% furu og 6% løvskog.

Bonitet

Bonitet sier noe om skogsmarkens evne til å produsere trevirke eller andre planter. Fordelingen av skogbonitet viser at 68% av skogen vokser på middels til høy bonitet. Kun 32% av skogen vokser på lav bonitet. Dette betyr at kommunen har frodige skogområder.

Arealfordeling, dominerende treslag og bonitet								
Bonitetsklasse	6	8	11	14	17	20	23	26
Gran	4	482	11124	44999	61709	64448	43185	2189
Furu	4090	56855	59205	34136	6734	846	36	0
Lauv	0	0	245	2189	5474	9033	7694	62

Prosentvis fordeling, dominerende treslag og bonitet								
Bonitetsklasse	6	8	11	14	17	20	23	26
Gran	0	0	3	11	15	16	10	1
Furu	1	14	14	8	2	0	0	0
Lauv	0	0	0	1	1	2	2	0

Tabell 5: Øverst: Oversikt over arealfordeling dominerende treslag for ulike boniteter. Nederst: Oversikt over prosentvis fordeling dominerende treslag for ulike boniteter.

Hogst

Skogeiere som vil selge tømmer forplikter seg til å følge Norsk PEFC skogstandard. Alle de større kjøperne av tømmer i Norge krever i dag sertifisering. Norsk PEFC Skogstandard ble revidert 1.mars 2023. Skogstandard setter 30 ulike krav til skogeier og den som skal hogge. Arbeidskomiteen bak forslaget er fra både skognæringen og 15 ulike organisasjoner.

Skogen utgjør ett volum på størrelsesorden 5.586.059 kubikk totalt. Det har de siste tre årene 2021-2023 blitt avvirket henholdsvis 234 619, 192 754 og 184 580 kubikk industrivirke av gran, furu og løv i tillegg til ved til brensel.

Skogbruksplan

En skogbruksplan inneholder opplysninger om skogeiendommen. Planen gir skogeier oppdatert oversikt over skogressursene på eiendom samtidig som skogeier får oppdatert miljødokumentasjon slik at det kan selges tømmer til sertifiserte kjøpere. PEFC krever at alle skogeiere deltar i revidering for å kunne levere tømmer neste 15 år. Det er krav om miljøregistrering for skogeiendommer over 50 daa.

Skogeiere i Indre Østfold, med unntak av Hobøl som fikk ny plan i 2022, får ny skogbruksplan våren 2025.

Landbruksveier

Skogsveger er viktige for et effektivt og lønnsomt skogbruk. Landbruksveiene i kommunen består av både traktorveier og skogsbilveier. De siste årene er det ca. 5 søknader om ombygging og nyanlegg av landbruksveier. Eksisterende veinett bærer preg av manglende vedlikehold og holder ikke kravene til dagens veinormaler. Vurderes at det er stort behov for både ombygging og nyanlegg av skogsbilveier. Dagen klimaendringer og industriens krav til virke hele året gjør at permanente skogsbilveier av en høyere standard vil være avgjørende for fremtidig hogst og skogkulturarbeid i kommunen.

I Norge ble det i 2023 ble det ferdigstilt 103 km nyanlegg, 188 km ombygde skogsbilveier, 97 km nye traktorveier og 42 km ombygde traktorveier. I Indre Østfold ble det kun ferdigstilt 1,228 km nyanlegg av skogsbilvei.

Vernet skog

Det er 22 naturreservat i Indre Østfold kommune (noen deles med andre kommuner) og 4 naturminner som er eldre trær. Til sammen dekker verneområdene 12 793 dekar noe som er 1,6 % av kommunens areal. 6 av naturreservatene har Indre Østfold kommune fått delegert forvaltningsansvar for. [Miljødirektoratet](#)
[Naturreservat](#)

Aktivitet i skogen i 2023:

- Investeringer i skogen totalt 8.523.048 kr.
- Etablering ny skog:
 - Grøfte og bekkerensk 272.540 kr (7278 m)
 - Gjødsling av fastmark 54.118 kr (133 daa)
 - Flatelydding 54.320 kr (287 daa)
 - Markberedning 295.338 kr (430 daa)
 - Nyplanting 4.123.582 kr (3464 daa)
 - Suppleringsplanting 723.308 kr (1511 daa)
 - Skjøtsel av skog:
 - Kjemisk ungskogpleie 166.313 kr (519 daa)
 - Mekanisk ungskogpleie 2.552.907 kr (4929 daa)
 - Forhådsrydding tynning 280.352 kr (1197 daa)

Omløpstad for skogfondet - regnskapsåret 2023

Når det hogges tømmer er det pliktig å sette av midler fra tømmerinntekten som skal tilbakeføres for å investere i ny skog og skjøtsel av denne. Dette er skogfondsordningen. Omløpstad er en beregning av hvor lang tid etter hogst midlene er brukt til investeringer i skogen. Skogeierne har mye innestående på skogfond og aktiviteten burde ha vært større.

Saldo innestående skogfond for alle skogeiere er 73 496 807 kr. Gjennomsnittlig forbruk siste 5 år er 10 097 167 kr. Omløpstad er 7,28 år.

Vilt og utmark

Det felles omtrent 1200 rådyr, 40 hjort og 100 elg årlig i kommunen. Dette er de artene med størst jaktmessig betydning, men også arter som ender, gjess og bever er av stor betydning for jakta. Det meste av viltet felles av grunneiere, eller grunneiers familie og venner, men en del felles også av betalende jegere – både lokale og tilreisende. Vi har lite tradisjon for jakt som næring hos oss, og det meste av næringen på jakt i Indre Østfold kommune er utleie av jakt uten noen form for tilrettelegging.

Tilleggsnæringer

Tilleggsnæringer eller såkalte bygdenæringer er inntektsgivende arbeid som baserer seg på gårdens ressurser. Det finnes mange forskjellige typer tilleggsnæringer blant bøndene i Indre Østfold kommune, både de som benytter jordbruksressurser og de som benytter skog- og utmarksressurser.

Det er over tid utviklet en rekke tilleggsnæringer på mange gårdsbruk som nå har blitt store og leverer produkter over hele landet:

- To store økologiske melprodusenter, Holli mølle og Norsk Urkorn
- Bamsrudlåven er en stor iskrem-produsent
- Norsk økoraps og Odelia produserer matolje

- DesignIce leverer is
- Kjartans honning
- Svenneby sag og høvleri - kvalitetsvirke løvtre
- Vom og hundemat
- To gode naboer - høy til smådyr

Tabellen under viser antall foretak registrert innen ulike tilleggsnæringer, og her kan man se at totalt antall foretak som driver med tilleggsnæringer på gården stadig går nedover.

Antall foretak registrert:	1999	2010	2020
Tilleggsnæringer i alt	429	380	347
Leiekjøring i jordbruket		.132	124
Leiekjøring utenfor jordbruket		.117	79
Utleie av jakt- eller fiskerettigheter	12	41	23
Utleie av bygninger	73	121	115
Bortfeste tomter	13	19	21
Produksjon og sal av trevirke	24	78	43
Turisme	12	5	6
Salg av egne produkt som ikke blir videreforedlet		.	.38
Videreforedling av råvarer til matprodukt for salg		.12	21
Husflid eller småindustri	19	8	4
Opplærings- og besøkstilbud, t.d. «Inn på tunet»		.13	11
Salg av juletre og pyntegrønt	15	13	6
Salg av fornybar energi		.	:8
Oppstalling av hest, riding o.l.		.	.30
Andre tilleggsnæringer	44	22	5
Leiekjøring i alt	256	175	158

Tabell 6: Antall foretak registrert innenfor ulike tilleggsnæringer i perioden 1999-2020

(Statistisk Sentralbyrå, 2024)

Lokalmat

Defineres som mat og drikke med lokal identitet. Dagens omsetning av lokalmat har økt betydelig, men det foreligger ikke tall for hvor stor andel dette er for Indre Østfold kommune. I 2022 ble [«Smaken av Indre»](#) etablert som er en nettside hvor lokalmatprodusenter kan vise seg frem. Pr. i dag er det ca. 30 produsenter som har registrert seg der. I tillegg er det flere foredlingsbedrifter som Nortura, Askim frukt og bær, Buers lompebakeri, Holli mølle og Norsk Urkorn som er de mest kjente. Flere av lokalmatprodusentene er også med i andre nettverk som bl.a. Guldkorn, Hanen og Local food.

Felles mål er å øke salget og profileringen. Alt skal bygge opp under å nå et politisk mål om å utvikle Norge til en mat-nasjon innen 2030.

Landbruks- og utmarksbasert reiseliv

Landbruket har betydelige ressurser som er attraktive for opplevelser og rekreasjon. I tillegg til å bli en mat-nasjon er det også et mål at landbruket skal være en innholdsleverandør.

- I kommunen er det mange hytter; hele 1591 hytter og andre fritidsboliger er registrert. Mange av disse er byggingstomter knyttet til gårdsbruk.
- Overnattingstilbud er det bare sporadisk på enkelte gårdsbruk; Olberg Camping, Bilitt; Den lille store gården, Funny farm.
- «Den gylne linje», som er plattform for å markedsføre aktører innen reiseliv, kultur og mat
- Visit Indre – regional aktør for å markedsføre reiselivet.
- Jakt og fiske - Det er et stort ubenyttet potensial for næringsutvikling på jakt i Indre Østfold kommune. Det være seg både for grunneiere med økt tilrettelegging, men også for jaktentreprenører som leier areal for jakt som en opplevelsesnæring. Det er også en stor ubenyttet mulighet for foredling og salg av viltkjøtt i vår geografi. Vi har fire hjorteoppdrettere i kommunen.
- I Indre Østfold kommune er det i hovedsak kun salg av fiskekort fra grunneierlag som har en økonomisk funksjon. Det er også her et ubenyttet potensial for næringsutvikling. Glomma, Øyeren, Hemnesjøen, Trømborgfjella, Lyseren m.m. er vann og vassdrag som tilbyr godt fiske for både lokale og tilreisende fiskere. Her kan næring utvikles ved å tilby overnatting, guiding, servering osv.
- En fellesnevner for både jakt og fiske som næring i Indre Østfold kommune er at det er store forskjeller i sesong, så de samme overnattingsmulighetene kan benyttes til mange forskjellige aktiviteter.

Inn på tunet

- Inn på tunet er tilrettelagte og kvalitetssikrede velferdstilbud på gårdsbruk. Tilbudet skal gi mestring, utvikling og trivsel. Gårdsbruk er en eiendom som benyttes til jord-, skog- eller hagebruk. Aktiviteten i tjenestetilbudet er knyttet opp til gården, livet og arbeidet der.
- Det er nå 4 godkjent registrerte Inn-på-tunet gårder i Indre Østfold kommune: Bredeg gård, Janne Nordhagen, Kristin Strengen-Larsen, Løken Søndre gård.

Urbant landbruk

- Urbant landbruk defineres som både private og offentlige aktiviteter som knyttes til produksjon av mat, utvikling av grøntstruktur og sirkulær ressursbruk i byer og tettsteder. Dette kan være alt fra balkongkasser og tak, til villahager, andelshager, parseller, hønsehold og bynære landbruksarealer er inkludert. Aktivitetene kombinerer ofte flere formål som undervisning, hobby, næringsutvikling og entreprenørskap, sosiale møteplasser, folkehelse, integrering, matkultur, naturmangfold, samt vern av matjord og grøntområder.
- I Indre Østfold er det per i dag ikke så utbredt med urbant landbruk, men vi ser at også her øker interessen stadig.
- Ved Askim ungdomsskole finnes det en aktiv parselhage, og det er også mulighet for å etablere en ved Folkenborg museum, selv om dette prosjektet ennå ikke har startet.
- En rekke skoler har nå egen skolehage, og flere ønsker å få til dette.
- Det planlegges en bypark i Mysen sentrum, og det blir stadig mer grøntarealer knyttet til utbygging i kommunens byer og tettsteder.
- Kommunens kurs og foredrag om dyrking og selvberging har stor oppslutning.

Fornybar energi

- Flis-, halm- og pellets fyringsanlegg. Disse er etablert for å varme egne boliger og produksjonsbygg. Det er etablert mange nyanlegg de siste 15 årene.
- Solcelleanlegg. Det er nå etablert flere anlegg på låvetak som hovedsakelig er til eget forbruk.

Sagbruk

- Svenneby sag og høvleri er et veletablert stort sagbruk som leverer kvalitets virke over hele landet

Leiekjøring

- Mange gårdsbruk tar på seg leiekjøring både innenfor landbruket; jordarbeiding, såing, skurtresking, grashøsting, m.m. og eksternt med snø-kjøring, graving, anleggsvirksomhet m.m.

Hest som næring

- Et forsiktig anslag er at det er ca. 1 500 hester i Indre Østfold. Flere av disse er tilknyttet en næringsvirksomhet etablert på gårdsbruk:
 - Trenerstaller – flere staller, både profesjonelle og amatører
 - Oppdretterstaller – flere, både inne ride- og travhester
 - Ridestaller – flere, etablert over hele kommunen
 - Utleiestaller – flere over hele kommunen

Næringsmiddelindustri - Lokal foredling

I norsk næringsmiddelindustri finner man både store og små eiere, fra børsnoterte selskaper, og store og små samvirkeforetak til små enmannsforetak med produksjon hjemme på gården. Innenfor eierstrukturen i matindustrien kan det skilles mellom aksjeselskaper og samvirkeorganisasjoner. Aksjeselskaper preger fiskevarebransjen, drikkevarebransjen og sjokolade- og sukkervarebransjen, mens samvirkene preger kjøtt-, meieri- og kornbransjen. Ikke medregnet fiskevarebransjen, står samvirkene for 29 prosent av den totale produksjonsverdien (NIBIO, 2016d).

Matindustrien deles inn i disse bransjene, basert på råvarer og produkter (næringskoder i parentes):

- Kjøttbransjen (10.1)
- Fiskevarebransjen (10.2)
- Frukt- og grøntbransjen (inkl. konserverindustrien og potetindustrien) (10.3)
- Olje- og fettbransjen (10.4)
- Meieribransjen (inkl. iskrem) (10.5)
- Kornvarebransjen (10.6)
- Dyrefôrbransjen (10.9)
- Bransjen for andre næringsmidler (inkl. sjokolade- og sukkervarebransjen, bakervarebransjen og bransjen for næringsmidler ellers) (10.7 og 10.8)
- Drikkevarebransjen (11)

(Agri Analyse, 2017)

Indre Østfold kommune er representert i alle kategorier.

I Indre Østfold kommune finner vi mange viktige bedrifter innen disse kategoriene:

- Kjøttbransjen: Nortura Hærland, Norfersk AS
- Frukt og grøntbransje: Askim frukt og bærpresseri AS
- Kornbransjen: Felleskjøpet, Fiskå mølle Skjellfoss korn, Holli Mølle AS, Mysen Kornsilø SA, Østmøllene AS
- Dyrefor: Vom og Hundemat AS
- Brød og andre bakevarer: Norsk Urkorn, Kransekakebakeren, Buer AS, Klemmetsrud Gårdsbakeri AS, Evensen Bakeri, Spydeberg bakeri

Sysselsetting

Landbruket bidrar til sysselsetting i Indre Østfold, både innen jord- og skogbruk, samt i betydelig grad innen næringsmiddelindustrien, trelast-, trevare- og papirindustrien.

Sysselsatte i ulike næringer - Indre Østfold (SSB antall som har det som hovedinntektskilde)

	2008	2023
Jordbruk	705	522
Skogbruk	76	63
Næringsmiddelindustri	646	705
Trelast, trevare og papirindustri	118	71

Tabell 7: Oversikt over sysselsetting innen landbruk og sekundærnæringene

(Statistisk sentralbyrå, 2024)

Bosetting

Boplikt

Det er et politisk mål å ha bosetting i hele landet, og boplikten skal være med å sikre dette. Boplikt blir gjerne fastsatt som et vilkår i vedtak om konsesjon eller for konsesjonsfri overdragelse innen familie. Boplikt betyr at noen må bo på eiendommen, og kan være personlig eller upersonlig.

Bosetting på landbrukseiendommer i Indre Østfold kommune

I Indre Østfold har i dag ca. 47 000 innbyggere. I 2023 bodde 4 754 personer på en landbrukseiendom. Dette utgjør ca. 10 % av befolkningen.

Vi ser at antall landbrukseiendommer er fallende. Årsaken til dette er hovedsakelig at landbrukseiendommer selges som tilleggsareal til andre landbrukseiendommer.

	2006	2023	Endring %
Antall personer bosatt på landbrukseiendommer	5331	4754	-10,8
Bebygde landbrukseiendommer	1716	1558	-9,3
Landbrukseiendommer med boligbygning	1647	1466	-11,0
Landbrukseiendommer i alt	1901	1760	-7,4
Landbrukseiendommer med bolig uten bosetting		6,3%	
Leid jordbruksareal i drift i % av alt jordbruksareal	ca. 31	46	

Tabell 8: Tabell med oversikt over endringer innen bosetting, antall og bruk av landbrukseiendommer

(Statistisk sentralbyrå, 2023)

Lønnsomhet – Verdiskaping

Jordbruk

Med verdiskaping i jordbruket mener en her bruttoprodukt inkludert tilskudd. Brutttoprodukt er verdien av produserte varer og tjenester minus vareinnsatsen, og kan ses på som betaling for arbeidsinnsats og forrentning av investert kapital. Det foreligger ikke gode nok data for å kunne si eksakte tall for dette.

Derimot foreligger det tall for førstehåndsverdi. Førstehåndsverdi er verdien bonden får for de varene den produserer ved første ledd i salgskjeden. I Indre Østfold var 625 millioner kroner i 2023. Kornproduksjon utgjør dermed den største andelen med 42 %.

Førstehåndsverdi av husdyr- og planteproduksjon i Indre Østfold 2023			
Produksjon	Førstehåndsverdi* kr per enhet	Millioner kroner	Andel
Mjølkekyr	42000	47	8 %
Ammekyr	14500	11	2 %
Mjølkegeiter	6055	0	0 %
Søyer og slakta lam	1220	2	0 %
Purker	24970	14	2 %
Slaktegris	1980	42	7 %
Verpehøner	290	55	9 %
Slaktekyllinger	25	66	11 %
Slakta ender, kalkuner og gjess	225	44	7 %
Vekstgruppe grovfôr	1225	45	7 %
Vekstgruppe korn	1380	261	42 %
Vekstgruppe potet	8700	8	1 %
Vekstgruppe grønnsaker	20000	14	2 %
Vekstgruppe frukt	16000	0	0 %
Vekstgruppe bær	29000	17	3 %
Sum		625	100 %

Tabell 9: Oversikt over førstehåndsverdi av husdyr- og planteproduksjon per enhet og totalsum i Indre Østfold i 2023

(Landbruksdirektoratet, 2024)

Skogbruk

2023	Indre Østfold	Hele landet	IØ andel %
Produktivt skogareal	428 875 (NIBIO)	70 082 861	0,61
Avvirkning til industri	184 580 (ØKS)	10 995 000 (SSB)	1,68
Bruttoverdi (1000 kr)	102 996 (ØKS)	5 981 280 (SSB)	1,72

Tabell 10: Oversikt over produktivt areal, avvirkning og bruttoverdi innen skogbruket

Rekruttering og eiendomsoverdragelse

Det foreligger ikke god nok statistikk som viser nøyaktig hvor mange landbrukseiendommer som er overdratt hverken innen familien eller som konsesjonspliktig erverv.

For å se noe av bildet, er det tatt en gjennomgang for årene etter sammenslåing til Indre Østfold kommune. Tabellen nedenfor viser en oversikt over behandlede konsesjonssøknader og landbrukseiendommer som er overdratt på egenerklæring fra 2020-2023. Det er vanskelig å se noen trend ut ifra disse tallene.

Behandlede konsesjonssøknader 2020-2023 i Indre Østfold kommune				
	2020	2021	2022	2023
Konsesjonssøknader	17	31	25	16
Egenerklæring om konsesjonsfrihet	20	23	21	16
SUM	37	54	46	32

Tabell 11: Oversikt over behandlede konsesjonssøknader i perioden 2020-2023.

Det ble i 2021 sett på type salg i de gamle kommunene Askim, Spydeberg og Hobøl. I perioden 2015-2019 ble det registrert 45 konsesjonspliktige erverv. Følgende tall foreligger:

- Av 45 solgte eiendommer ble 26 eiendommer solgt som selvstendige landbrukseiendommer som tilsvarer 58%
- Av 26 ervervede landbrukseiendommer er det nå 10 av disse som er registrert med eget landbruksforetak (landbruksvirksomhet)
- På 16 av disse brukene oppfylles driveplikten ved bortleie, og som skal være på 10 år og skriftlig
- Kravet til disse er at de skal gi en driftsmessig god løsning
- Av 45 solgte eiendommer ble 17 eiendommer solgt som tilleggsjord/skog; ca. 38%
- 2 var rene skogeiendommer
- Av de disse 17 ble 12 solgt som tillegg til nabo
- Av disse 17 var det tun på 7
- Hvorav 3 er skilt ut av søker i etterkant
- 2 var regulert til andre formål

I perioden 01.05.2011 og frem til i dag har det vært 722 nye skogeiere med bakgrunn i registrert endring i skogfondsystemet.

Veien videre - fremtiden

Effektivitetskrav – Digitalisering - Automatisering

Jordbruket er en næring som stadig utvikler seg og blir mer effektiv. Norge er i verdenstoppen når det gjelder forbedring av plante- og dyremateriale, noe som har resultert i høyere ytelse per dyr, større avlinger per areal og mer effektiv bruk av fôr. I tillegg har innføringen av nye metoder for behandling av grovfôr, bruk av maskiner med større kapasitet, og redusert arbeidsmengde per produsert enhet bidratt til betydelig økning i produktiviteten. ([Meld. St. 11 \(2016–2017\) \(regjeringen.no\)](#))

Målet om økt bærekraftig matproduksjon krever ny, smart teknologi som kan tilpasses både små og store bruk. Ny teknologi er imidlertid mer enn bare nye verktøy og redskaper på traktoren. Droner, roboter og sensorer er eksempler på teknologi som skiller seg fra de tradisjonelle redskapene på gården. Et eksempel på bruk av drone i jordbruket er bruk av varmesøkende kamera for å unngå at rådyrkalver blir tatt av slåmaskinene. Indre Østfold kommune har i flere år vært ledende i denne typen bruk av droner i forbindelse med grasslått. Droner med varmesøkende kamera flyr over jordet som skal slås, og dersom det ligger rådyrkalver på jordet blir disse fjernet før slått.

Videre brukes det allerede i dag droner til kontroll og dokumentasjon av arealer og dyr.

Robotene begynner også å bli relativt vanlig i landbruket i Indre Østfold i form av melkeroboter, gjødselskraper, til ugrasbekjemping i grønnsaksproduksjon, i forbindelse med innhøsting bær, i hogstmaskiner osv., (listen er ikke uttømmende).

En annen teknologi som blir stadig mer bruket er virtuelle gjerder. Dette brukes f.eks. i stede for fysiske gjerder ved beiting, men har også mange andre bruksområder.

Presisjonsjordbruk

Presisjonsjordbruk handler om å bruke ny teknologi til å tilpasse behandlingen av jord og vekst etter behovet, som ofte varierer mye innenfor samme jordet. Vanligvis behandles hele jordet likt ut fra det en mener er riktig i gjennomsnitt. Ved presisjonsjordbruk tilpasses f.eks. gjødselmengden, sprøytemengden og kalkmengden ut fra det stedsspesifikke behovet. Dette behovet kartlegges ved å sette sammen informasjon fra mange kilder, der ulike sensorer, kamera og GNSS (globale navigasjonssystemer) spiller en sentral rolle. Slikt utstyr kan monteres på traktoren, på selvgående roboter, på UAV (ubemannet helikopter eller fly) eller på satellitter. ([NIBIO - Senter for presisjonsjordbruk \(precisionag.no\)](#))

Det kan benyttes mange ulike sensorer for å observere og kartlegge variasjon i jord og vekst innenfor hvert jordstykke. Slike sensorer kan monteres på traktortaket, på arbeidende redskap, eller det kan benytte droner som bærer. Det kan måles lysrefleksjon og fluorescens, og benyttes termiske kamera for å oppdage stress hos kulturplantene. ([Bruk av sensorer til jordbruksformål - Nibio](#))

Presisjonsskogbruk

Samfunnet står midt i et grønt digitalt skifte. Ny, hurtig og rimelig teknologi gir muligheter til å utvikle nye produkter og tjenester innen skognæringen. Det er snakk om en mer effektiv produksjon og endret informasjonsflyt. Dette gjelder sensorteknikk, droner, skytjenester, forbedrete analyseverktøy, datainnsamling fra hogstmaskiner og at kanskje førerløse, fjernstyrte – og til og med selvgående, skogsmaskiner – tas i bruk for å gi økt lønnsomhet og samtidig sikre at hensynet til miljøet ivaretas på best mulig vis. Andre eksempler på hvordan digitalisering, stordata, fjernmåling med satellitter, fly og droner kan bidra til et mer lønnsomt og miljøvennlig skogbruk, er bruk av mer skånsomme, beltegående lassbærere i kombinasjon med detaljerte data fra hogsten. Ved å innhente bedre informasjon fra skogsmaskiner kan entreprenørene optimalisere kjøring og

drivstofforbruk – både med tanke på miljø og lommebok. NMBU og NIBIO etablerer et nytt senter for presisjonsskogbruk i tett samarbeid med næringsaktører. (NIBIO, 2024)

Det grønne skiftet

Det grønne skiftet handler om hvordan Norge skal bli et lavutslippsland innen 2050. For å få til dette må vi omstille oss til et samfunn hvor vekst og utvikling skjer innenfor naturens tålegrenser. Hvis vi skal nå målene i Parisavtalen om kutt i utslipp av klimagasser, krever det en omstilling som omfatter alle samfunnsområder og aktører. Innovasjon og teknologit utvikling er en av nøklene til det grønne skiftet, og næringslivet en sentral kraft. (Regjeringen, 2021)

Landbruket har utarbeidet en egen klimaplan som er en videreføring av klimaavtalen mellom Norges Bondelag, Norsk Bonde- og Småbrukarlag. Målet er at et samlet jordbruk gjennom åtte satsingsområder skal kunne kutte klimagassutslipp og øke opptaket av karbon i jord fra 2021 til 2030.

Det er fire hovedmål for jordbrukspolitikken: matsikkerhet og beredskap, landbruk over hele landet, økt verdiskaping og et bærekraftig landbruk med lavere utslipp av klimagasser.

Landbrukets klimaplan vektlegger jordbrukets klimaforpliktelse hvor bruken av norsk matjord opprettholdes, opprettholdelse av bosetting i distriktene, og uten å redusere antall kyr, sau og geiter på norske beiter.

Dette er en felles plan for ei samla næring som ble vedtatt i 2020.

De åtte satsingsområdene i klimaplanen er:

- Utrulling av klimakalkulator og økt satsing på klimarådgivning
- Mer klimavennlig og bærekraftig fôring, avl og friskere husdyr
- Fossilfri maskinpark
- Fossilfri oppvarming
- Bedre bruk av gjødsel og god agronomi
- Jorda som karbonlager
- Ny klimateknologi revolusjonerer landbruket

Dokumentasjonskrav

Bøndene må i dag rapportere og dokumentere driften i større grad enn tidligere. Slike dokumentasjoner og rapporteringer er:

- Kvalitetssikring i landbruket (KSL). Dette er et kvalitetssikringssystem ovenfor produktkjøper. Systemet skal egenrevideres hvert år og blir kontrollert av revisorer med jevne mellomrom.
- Gjødslingsplan. Krav i KSL og ved søknad om søknad om produksjonstilskudd. Hjemlet i egen forskrift. Det skal utarbeides en plan for gjødsling før vekstsesongen. Planen skal ajourholdes utfra praktisk gjødsling i vekstsesongen.
- Sprøytejournal. All bruk av plantevernmidler skal dokumenteres i egen journal. Det er dessuten krav om autorisering for kjøp og bruk av plantevernmidler og sertifisering av sprøyteutstyr.
- Dyremerking og registrering. All husdyrproduksjon skal være registrert i husdyrregisteret. Flere husdyrtyper har egne registre som skal oppdateres ved fødsel, død osv.
- Regionale miljøkrav. Dette er krav for å sikre vannkvaliteten og som stiller krav til jordarbeidingsmetode.
- PEFC Norsk Skogstandard. Skogbrukets "trafikkregler". Er revidert 1.mars 2023. Skogstandarden setter 30 ulike krav til skogeier og den som skal hogge.

Til slutt

Temaplanen for næring – landbruk bygger på et solid kunnskapsgrunnlag, som er utarbeidet med tanke på å gi en så omfattende og presis beskrivelse av situasjonen for landbruket i kommunen som mulig. Dokumentet er ment som et verktøy for å sikre en felles forståelse for hvordan situasjonen er i dag, som et grunnlag til utarbeidelse av næringsplan.

Dokumentet presenterer ikke løsninger eller strategier, men legger et viktig fundament for den videre prosessen mot en helhetlig plan for næringsutvikling.

Næringsplanen skal dermed være et bidrag for å nå målene for landbruksnæringa i Indre Østfold som er oppsummert i kommuneplanens samfunnsdel slik:

«Kommunen står for en vesentlig del av landets samlede matproduksjon. Hovedsakelig benyttes jordbruksarealet til kornproduksjon, men også noe til grovfôr og beitearealer. Indre Østfold har mange gjenværende ravedaler som egner seg godt til beiter. Kommunens melke- og kjøttprodusenter bidrar til økt selvforsyning, og et kulturlandskap i hevd. I Indre Østfold står i tillegg fjørfeproduksjonen sterkt. Det er også et potensial i å øke kommunens frukt-, bær og grønnsaksproduksjon. Flere produsenter ser nå verdien av å levere og videreforedle varer og produkter lokalt.

Vår sentrale beliggenhet bør gi rom for tilleggsnæringer som lokalmat, inn på tunet, grønn energi og utmarksnæring. Ledige landbruksbygg bør fylles med aktivitet, også med næring som ikke er landbruksrelatert.

I Indre Østfold ligger det godt til rette både for næringsutvikling og klimasatsing i skogbruket. 60 % av kommunens areal er skog og utmark. Skogen har et stort potensial for å binde CO₂, og det er viktig at dette blir utnyttet. Økt aktivitet i skogen vil være et viktig tiltak for at landbruket skal bli klimanøytralt, og vil samtidig legge til rette for at flere satser på vilt- og utmarksnæring.

Indre Østfold vil ha en innovativ landbruksnæring.»

Referanser

- Agri Analyse. (2017). *Jord- og skogbruket i Østfold - sterke og mangfoldige verdikjeder*. Hentet fra https://www.agrianalyse.no/getfile.php/13604-1513245092/Dokumenter/Dokumenter%202017/Rapport%205%20-%202017%20Verdiskaping%20i%20C3%98stfoldlandbruket_%28web%29.pdf
- Biofokus. (2022). *Kartleggingsstatus for viktige naturtyper i 32 Viken-kommuner - status 2021*. Hentet fra <https://lager.biofokus.no/biofokus-rapport/biofokusrapport2022-087.pdf>
- Indre Østfold kommune. (2021). *Retningslinjer for spesielle miljøtiltak i jordbruket - SMIL 2012-2025*. Hentet fra https://www.io.kommune.no/_f/p1/i86974632-c97a-4592-873b-7e3c8bc2e170/retningslinjer-for-spesielle-miljotiltak-i-jordbruket-smil-2021-2025.pdf
- Landbruksdirektoratet. (2020). Sammenstilling av kornavlinger i Norge 2002-2020. Statsforvalteren i Vestfold og Telemark.
- Landbruksdirektoratet. (2023). *Eksport søknadsdata, produksjonstilskudd, Indre Østfold kommune 2023*.
- Landbruksdirektoratet. (2024). Sammenstilling av jordbruksproduksjon i Norge 2000-2023 . Statsforvalteren i Vestfold og Telemark.
- NIBIO. (2019). *Arealbarometer for Indre Østfold*. Hentet fra <https://arealbarometer.nibio.no/nn/fylker/oestfold/kommuner/indre-oestfold/>
- NIBIO. (2021). *Jordsmonnstatistikk Indre Østfold*. Hentet fra <https://kart13.nibio.no/jordsmonnstatistikk/Jordsmonnstatistikk-3118.pdf>
- NIBIO. (2024). *Arealbarometer*. Hentet fra <https://arealbarometer.nibio.no/nb/fylker/oestfold/kommuner/indre-oestfold/>
- NIBIO. (2024). *Nytt senter for presisjonsskogbruk*. Hentet fra <https://www.nibio.no/om-nibio/forskning-nytter/divisjon-forskog-og-utmark/forskning-nytter-skog-og-utmark-2018/nytt-senter-for-presisjonsskogbruk>
- Regjeringen. (2021, 12 08). *Det grønne skiftet*. Hentet fra <https://www.regjeringen.no/no/tema/klima-og-miljo/innsiktsartikler-klima-miljo/det-gronne-skiftet/id2879075/>
- Statistisk sentralbyrå. (2023). *Landbrukseiendommer*. Hentet fra <https://www.ssb.no/statbank/table/06520/>
- Statistisk sentralbyrå. (2024, 09 15). *Fakta om jordbruk*. Hentet fra <https://www.ssb.no/jord-skog-jakt-og-fiskeri/faktaside/jordbruk>
- Statistisk Sentralbyrå. (2024). *Landbrukstillinger*. Hentet fra <https://www.ssb.no/jord-skog-jakt-og-fiskeri/landbrukstillinger>
- Statsforvalteren i Oslo og Viken. (2024). *Forventningsbrev 2024*. Hentet fra <https://www.statsforvalteren.no/contentassets/16b28077b5854ffebe24d3386818165a/forventningsbrev-2024.pdf>
- Statsforvalteren i Østfold, Buskerud, Oslo og Akershus. (15, 09 2024). *Landbruk og mat*. Hentet fra <https://www.statsforvalteren.no/portal/landbruk-og-mat/>
- Statsforvalteren i Østfold, Buskerud, Oslo, Viken og Akershus. (2023, 03 02). *Kart, fakta og statistikk*. Hentet fra <https://www.statsforvalteren.no/nb/ostfold-buskerud-oslo-og-akershus/landbruk-og-mat/kart/>