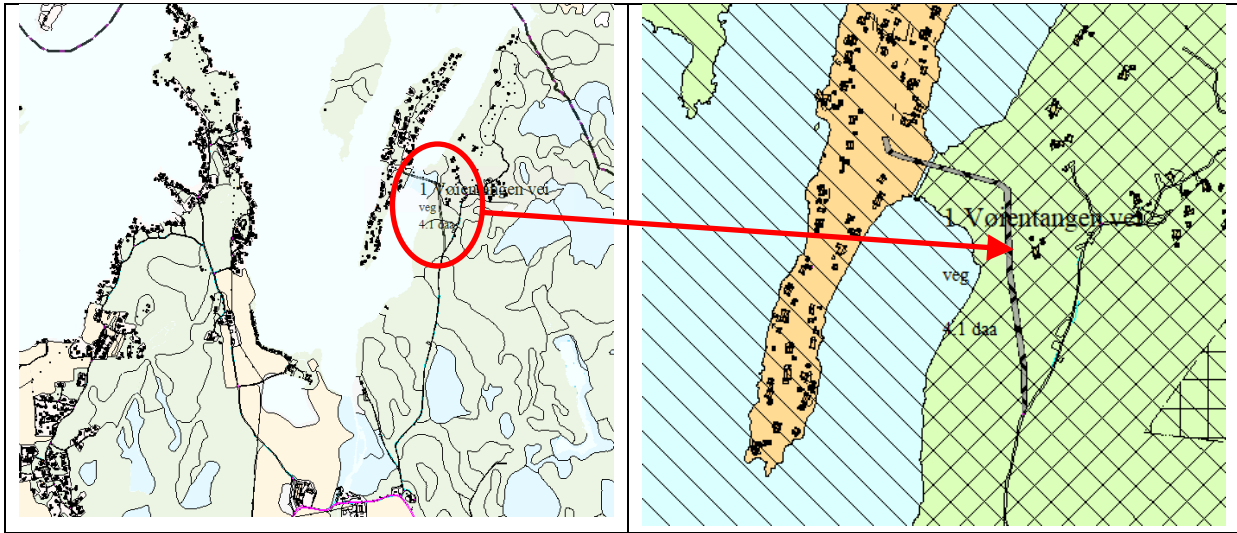


|                         |                            |
|-------------------------|----------------------------|
| Innspill nr - navn      | 001 – Vøientangen vei      |
| Delområde               | Spydeberg                  |
| Foreslått formål        | Samferdsel                 |
| Planenhetens anbefaling | <b>Tas ikke med videre</b> |

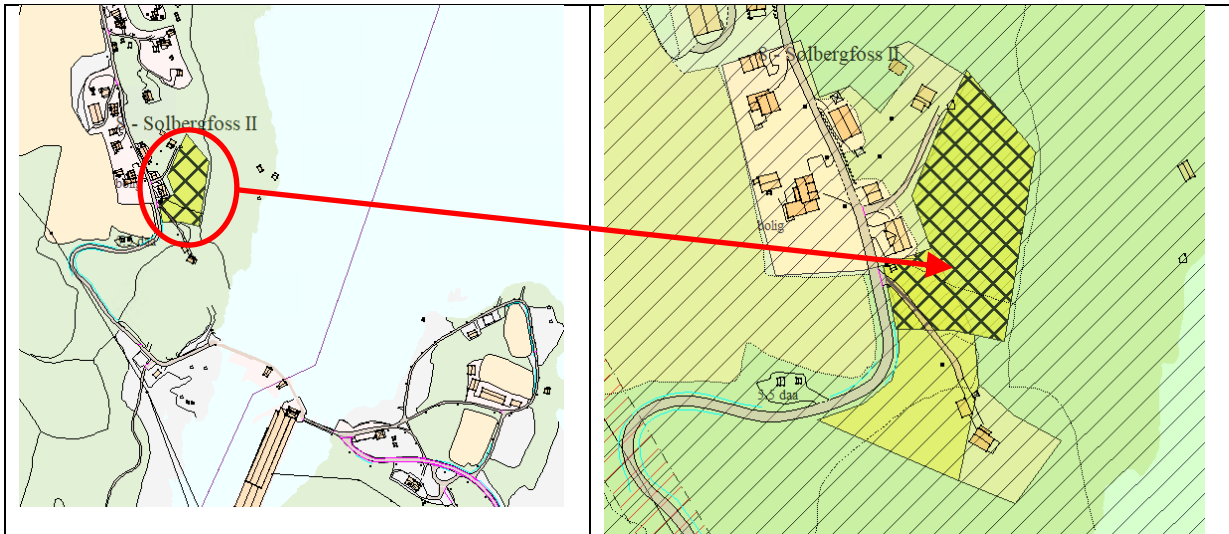


|   |  |   |
|---|--|---|
| Areal innspilt område                   | 4,05 daa   |   |
| Derav: - dyrka mark                     | 0 daa  |   |
| - dyrkbar mark                          | 0,8 daa  | Arealet består av myr inn mot kanalen. Antagelig ikke dyrkbar |
| - skog                                  | 3,22 daa   | I hovedsak barskog, av middels og lav bonitet                 |
| vann                                    | 0,03 daa   |   |
| Friluftsområder                         | Lyseren – strandsone med tilhørende sjø og vassdrag<br>Skimtefjell – stort turområde med tilrettelegging (ligger randsonen av dette)                                   |   |
| Kulturminner                            | Ingen registreringer   |   |
| Flomfare                                | Deler ligger innenfor aktsomhetsområde for flom (Lyseren)  |   |
| Løsmasser                               | Torv og myr<br>Bart fjell med tynt torvdekke   |   |
| Marin grense                            | Hele innspillsområdet ligger under marin grense. I våtmarksområdet mellom Vøientangen og fastlandet er det stor sannsynlighet for marin leire                          |   |
| Naturtyper                              | Forekomster av naturtyper vurdert som svært viktige (A), viktige (B) og lokalt viktige (C). Lyseren er en rik kulturlandskapsjø blant annet med forekomst av edelkreps |   |
| Arter av nasjonal forvaltningsinteresse | Ingen påviste  |   |
| Radon                                   | Høy aktsomhet, usikker aktsomhet for våtmarksområde  |   |
| Støy                                    | Ikke støyutsatt. Økt trafikk kan bidra til noe støy  |   |
| Hensynssoner                            | Hele området ligger innenfor H110_31 sikringssone nedslagsfelt drikkevann<br>Så å si hele området ligger i H530_27 hensynssone friluftsliv                             |   |

| Arealstrategi   | Påvirkning                                       | Resultat              |
|---|--|-----------------------|
| Gjenbruk av areal og bebyggelse før nye arealer tas i bruk          | Ingen gjenbruk                                   | <b>Negativt</b>       |
| Utbygging i nærhet til eksisterende teknisk og sosial infrastruktur | Er i forlengelsen av eksisterende Lysefjellveien | <b>Positivt</b>       |
| 1. Nullvisjon for nedbygging av matjord                             | Mulig at noe dyrkbar mark går tapt               | <b>Mulig negativt</b> |
| 2. Grønnstrukturen skal sikres og gjøres godt tilgjengelig          | Nytt veianlegg i verdifullt friluftsområde       | <b>Negativt</b>       |
| Utbygging i nærhet til kollektivpunkt                               | Nei  | <b>Negativt</b>       |

|   |  |                |
|---|--|----------------|
| 3. Tilrettelegge for friluftsmuligheter for alle  | Nytt veianlegg i verdifullt friluftsområde             | Negativt       |
| 4. Vi skal ha rene vassdrag og sikre godt drikkevann  | Ligger ved og delvis i Lyseren som er drikkevannskilde | Negativt       |
| 5. Opprettholde naturmangfold   | Nytt veianlegg i skogs- og myrområde                   | Negativt       |
| 6. Planlegging for å minimere skader forårsaket av klimaendringer                                       | Ligger i aktsomhetsområde for flom                     | Mulig negativt |
| 7. Styrke sosial bærekraft og skape attraktive bostedsområder - legge til rette for varierte boligtyper | Ingen påvirkning                                       | Ingen          |
| 8. Høy bokvalitet   | Ingen påvirkning                                       | Ingen          |
| 9. Grønn mobilitet  | Ingen påvirkning                                       | Ingen          |
| 10. Tilstrekkelige arealer til boligformål i alle tettsteder og lokalsentre                             | Ingen påvirkning                                       | Ingen          |
| 11. Spredt boligbygging kan utgjøre inntil 5 %  | Ingen påvirkning                                       | Ingen          |
| 12. Lokalisering av næring skal følge ABC- prinsippet   | Ingen påvirkning                                       | Ingen          |
| 13. Arbeidsplassvekst   | Ingen påvirkning                                       | Ingen          |
| 14. Variert arealreserve med ubebygde næringsarealer der infrastruktur er avklart                       | Ingen påvirkning                                       | Ingen          |
| 15. Legge til rette for spredt næringsutvikling   | Ingen påvirkning                                       | Ingen          |
| 16. Ivareta lokale særpreg, som kulturminner og kulturmiljø   | Ingen påvirkning                                       | Ingen          |
| 17. Universell utforming - legge til rette for et inkluderende samfunn                                  | Veianlegg kan gi økt tilgjengelighet                   | Mulig positivt |
| 18. Sikre tilstrekkelig areal for framtidig kommunal tjenesteyting                                      | Ingen påvirkning                                       | Ingen          |
| 19. Masseuttak og deponier må lokaliseres og driftes vurdert ut fra lokale og regionale behov           | Ingen påvirkning                                       | Ingen          |
| 20. Utvikle et godt lokalt transportnett for veg og bane med gode regionale forbindelser                | Ingen påvirkning                                       | Ingen          |

|                         |   |
|-------------------------|---|
| Innspill nr - navn      | 008 Solbergfoss II  |
| Delområde               | Spydeberg   |
| Foreslått formål        | Bolig   |
| Planenhetens anbefaling | <b>Tas med videre – inngår i helhetlig vurdering spredt boligbebyggelse</b> |



|   |   |  |
|---|---|--|
| Areal innspilt område                   | 5,5 daa   |  |
| Derav: - dyrka mark                     | -   |  |
| - dyrkbar mark                          | -   |  |
| - skog                                  | 5 daa   | Lauv- og barskog av varierende bonitet |
| Friluftsområder                         | Arealet inngår i viktig leke- og rekreasjonsområde Solbergfoss  |  |
| Kulturminner                            | Arealet inngår i hensynssone Kulturlandskap av nasjonal interesse (KULA). Ligger i tilslutning til mindre grend, som vokste fram under bygging av kraftverk |  |
| Løsmasser                               | Bart fjell med tynt torvdekke   |  |
| Marin grense                            | Under marin grense, mulighet for marin leire stort sett fraværende  |  |
| Snøskred og steinsprang                 | Deler av arealet ligger i registrert utløpsområde for snøskred og utløsningsområde for steinsprang  |  |
| Naturtyper                              | -   |  |
| Arter av nasjonal forvaltningsinteresse | -   |  |
| Radon                                   | Moderat til lav faregrad  |  |
| Støy                                    | Ikke støyutsatt   |  |
| Hensynssoner                            | Arealet inngår i H570_15 Hensynssone bevaring kulturmiljø (KULA)  |  |

| Arealstrategi   | Påvirkning   | Resultat        |
|---|--|-----------------|
| Gjenbruk av areal og bebyggelse før nye arealer tas i bruk          | Nei  | <b>Negativt</b> |
| Utbygging i nærhet til eksisterende teknisk og sosial infrastruktur | Teknisk infrastruktur (VVA) i nærheten. Sosial infrastruktur ikke i nærheten | Mulig positivt  |
| 1. Nullvisjon for nedbygging av matjord                             | Ingen påvirkning   | Ingen           |
| 2. Grønnstrukturen skal sikres og gjøres godt tilgjengelig          | Utbygging griper inn i eksisterende grønnstruktur                            | Mulig negativt  |
| Utbygging i nærhet til kollektivpunkt                               | Nærmeste busstopp Holm 800 meter unna (skolebuss)                            | <b>Negativt</b> |
| 3. Tilrettelegge for friluftsmuligheter for alle                    | Utbygging griper inn i viktig friluftsområde                                 | Mulig negativt  |

|   |   |                 |
|---|---|-----------------|
| 4. Vi skal ha rene vassdrag og sikre godt drikkevann  | Ingen påvirkning  | Ingen           |
| 5. Opprettholde naturmangfold   | Utbygging vil endre skogbiotop  | <b>Negativt</b> |
| 6. Planlegging for å minimere skader forårsaket av klimaendringer                                       | Ingen påvirkning  | Ingen           |
| 7. Styrke sosial bærekraft og skape attraktive bostedsområder - legge til rette for varierte boligtyper | Kan utformes slik at det bygger opp under strategien  | Mulig positivt  |
| 8. Høy bokvalitet   | Kan utformes slik at det bygger opp under strategien  | Mulig positivt  |
| 9. Grønn mobilitet  | Ikke tilrettelagt for gående og syklende. I all hovedsak bilbasert.                                 | <b>Negativt</b> |
| 10. Tilstrekkelige arealer til boligformål i alle tettsteder og lokalsentre                             | Ingen påvirkning  | Ingen           |
| 11. Spredt boligbygging kan utgjøre inntil 5 %  | Må inngå i en helhetlig vurdering av spredt boligbebyggelse utenfor byer, tettsteder og lokalsentre | Mulig positivt  |
| 12. Lokalisering av næring skal følge ABC- prinsippet   | Ingen påvirkning  | Ingen           |
| 13. Arbeidsplassvekst   | Ingen påvirkning  | Ingen           |
| 14. Variert arealreserve med ubebygde næringsarealer der infrastruktur er avklart                       | Ingen påvirkning  | Ingen           |
| 15. Legge til rette for spredt næringsutvikling   | Ingen påvirkning  | Ingen           |
| 16. Ivareta lokale særpreg, som kulturminner og kulturmiljø   | Arealet ligger i hensynssone for bevaring kulturmiljø   | Mulig negativt  |
| 17. Universell utforming - legge til rette for et inkluderende samfunn                                  | Kan utformes slik at det bygger opp under strategien  | Mulig positivt  |
| 18. Sikre tilstrekkelig areal for framtidig kommunal tjenesteyting                                      | Ingen påvirkning  | Ingen           |
| 19. Masseuttak og deponier må lokaliseres og driftes vurdert ut fra lokale og regionale behov           | Ingen påvirkning  | Ingen           |
| 20. Utvikle et godt lokalt transportnett for veg og bane med gode regionale forbindelser                | Ingen påvirkning  | Ingen           |

|                         |                            |
|-------------------------|----------------------------|
| Innspill nr - navn      | 012 Grååsen II             |
| Delområde               | Spydeberg                  |
| Foreslått formål        | Bolig                      |
| Planenhetens anbefaling | <b>Tas ikke med videre</b> |

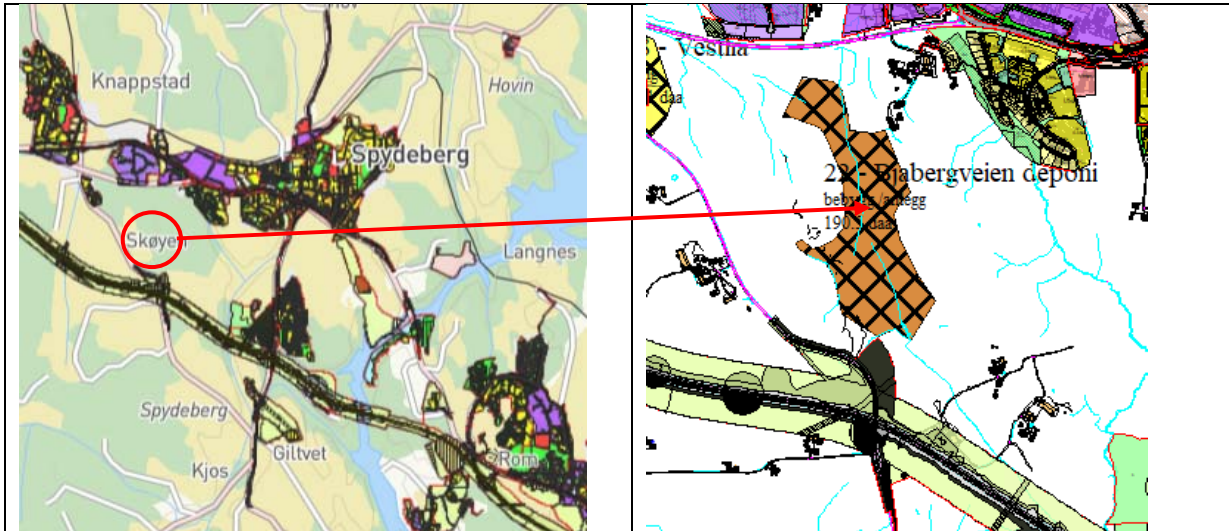


|   |  |  |
|---|--|--|
| Areal innspilt område                   | 78,8 daa   |  |
| Derav: - dyrka mark                     | 0,04 daa   |  |
| - dyrkbar mark                          | -  |  |
| - skog                                  | 78,7 daa   |  |
| Friluftsområder                         | Arealet ligger i naturterreng Fossum (registrert friluftsområde), med merkete fotruter. Arealet ligger inntil leke- og rekreasjonsområdene Gråkollbatteriet (svært viktig friluftsområde) og Bråtania (registrert friluftsområde). |  |
| Kulturminner                            | Arealet ligger inntil fredet kulturminne Gråkollbatteriet. Deler av arealet inngår i hensynssone Kulturlandskap av nasjonal interesse (KULA)   |  |
| Løsmasser                               | Noe marine avsetninger, i hovedsak bart fjell med tynt torvdekke   |  |
| Marin grense                            | Arealet ligger under marin grense, med mulighet for marin leire i deler av området   |  |
| Naturtyper                              | Ikke påvist  |  |
| Arter av nasjonal forvaltningsinteresse | Ikke påvist  |  |
| Radon                                   | Moderat til lav faregrad   |  |
| Støy                                    | Ikke påvist støyutsatt   |  |
| Hensynssoner                            | Deler av arealet inngår i H570_15 Hensynssone bevaring kulturmiljø (KULA)  |  |

| Arealstrategi   | Påvirkning   | Resultat        |
|---|--|-----------------|
| Gjenbruk av areal og bebyggelse før nye arealer tas i bruk          | Ikke gjenbruk  | <b>Negativt</b> |
| Utbygging i nærhet til eksisterende teknisk og sosial infrastruktur | Ja   | <b>Positivt</b> |
| 1. Nullvisjon for nedbygging av matjord                             | Ingen påvirkning   | Ingen           |
| 2. Grønnstrukturen skal sikres og gjøres godt tilgjengelig          | Utbygging vil redusere og endre grønnstruktur                          | <b>Negativt</b> |
| Utbygging i nærhet til kollektivpunkt                               | Ja. Bussholdeplass i Heliveien (skolebuss). 2 km til Spydeberg stasjon | <b>Positivt</b> |
| 3. Tilrettelegge for friluftsmuligheter for alle                    | Vil innebære utbygging i friluftsområde                                | <b>Negativt</b> |
| 4. Vi skal ha rene vassdrag og sikre godt drikkevann                | Ingen påvirkning   | Ingen           |

|   |   |                 |
|---|---|-----------------|
| 5. Opprettholde naturmangfold   | Utbygging vil endre biotop (skog)   | <b>Negativt</b> |
| 6. Planlegging for å minimere skader forårsaket av klimaendringer                                       | Ingen påvirkning  | Ingen           |
| 7. Styrke sosial bærekraft og skape attraktive bostedsområder - legge til rette for varierte boligtyper | Kan utformes slik at det bygger opp under strategien  | Mulig positivt  |
| 8. Høy bokvalitet   | Kan utformes slik at det bygger opp under strategien  | Mulig positivt  |
| 9. Grønn mobilitet  | Lav frekvens på buss i området. Gode gang- og sykkelforbindelser til Spydeberg sentrum og stasjon | Mulig positivt  |
| 10. Tilstrekkelige arealer til boligformål i alle tettsteder og lokalsentre                             | Vurderes samlet etter siling  | -               |
| 11. Spredt boligbygging kan utgjøre inntil 5 %  | Ingen påvirkning  | Ingen           |
| 12. Lokalisering av næring skal følge ABC- prinsippet   | Ingen påvirkning  | Ingen           |
| 13. Arbeidsplassvekst   | Ingen påvirkning  | Ingen           |
| 14. Variert arealreserve med ubebygde næringsarealer der infrastruktur er avklart                       | Ingen påvirkning  | Ingen           |
| 15. Legge til rette for spredt næringsutvikling   | Ingen påvirkning  | Ingen           |
| 16. Ivareta lokale særpreg, som kulturminner og kulturmiljø   | Deler av arealet ligger i KULA-område. Arealet ligger inntil fredet kulturminne Gråkollbatteriet  | Mulig negativt  |
| 17. Universell utforming - legge til rette for et inkluderende samfunn                                  | Kan utformes slik at det bygger opp under strategien  | Mulig positivt  |
| 18. Sikre tilstrekkelig areal for framtidig kommunal tjenesteyting                                      | Ingen påvirkning  |                 |
| 19. Masseuttak og deponier må lokaliseres og driftes vurdert ut fra lokale og regionale behov           | Ingen påvirkning  |                 |
| 20. Utvikle et godt lokalt transportnett for veg og bane med gode regionale forbindelser                | Ingen påvirkning  |                 |

|                         |   |
|-------------------------|---|
| Innspill nr - navn      | 22– Bjabergveien deponi – 405/1 og 401/4  |
| Delområde               | 2 - Spydeberg   |
| Foreslått formål        | Deponi for rene og inerte masser + ny adkomst   |
| Planenhetens anbefaling | Eksisterende deponi, ønsker utvidelse, anslår driftsperiode 10 – 15 år. <b>Tas med videre</b> |



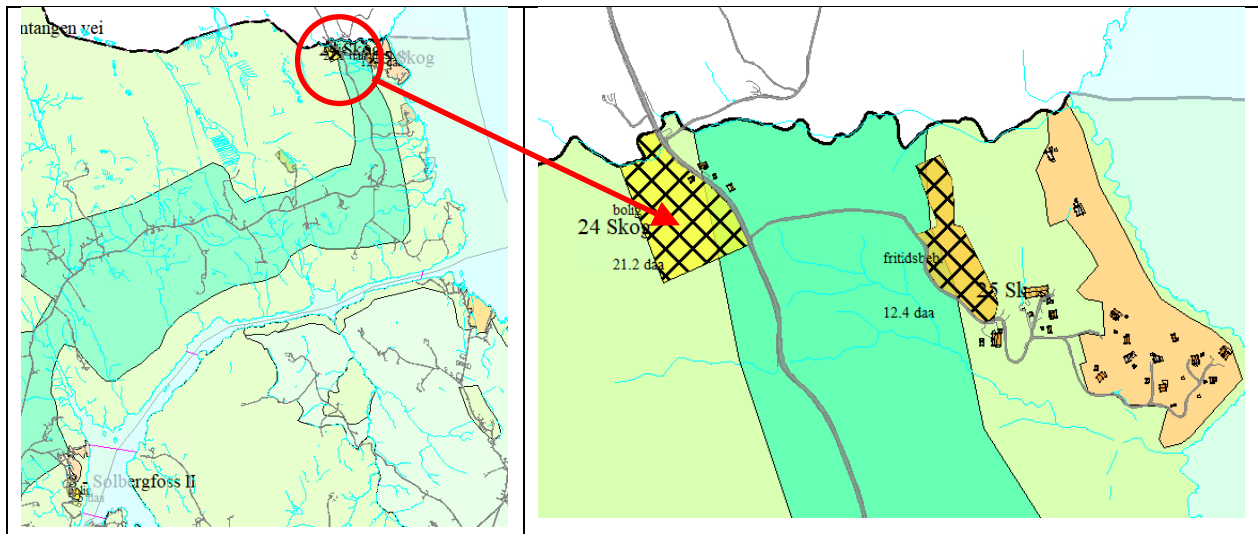
|                       |  |  |
|-----------------------|--|--|
| Areal innspilt område | 190,5  | Gjeldende formål: LNF  |
| Derav: - dyrka mark   | 0,3  | Middels bonitet  |
| - dyrkbar mark        | 0  |  |
| - skog                | 186,3  | 186,3 – middels til høy bonitet <b>Bergrettigheter Romsås 102 /sjekk 0299/2020 – Statens mineraler</b> |
| Løsmasser             | Bart fjell og hav- og fjord og strandavsetning, usammenhengende eller tynt dekke over berggrunnen, men også innslag av sammenhengende dekke med stor mektighet |  |
| Marin grense          | Hele området ligger under marin grense   |  |
| Radon                 | Aktksomhet: Moderat til lav  |  |
| Støy                  | Ikke støyutsatt  |  |
| Hensynssoner          | Området inngår ikke i en hensynssone – eventuell ny adkomstveg berører hensynssoner  |  |

| Arealstrategi   | Påvirkning   | Resultat        |
|---|--|-----------------|
| Gjenbruk av areal og bebyggelse før nye arealer tas i bruk          | Eksisterende deponi, ønsker utvidelse. Forslag til ny adkomst. Driftsperiode 10 – 15 år. Reguleringsplan må utarbeides | <b>Positivt</b> |
| Utbygging i nærhet til eksisterende teknisk og sosial infrastruktur | Ingen påvirkning   | <b>Ingen</b>    |
| 1. Nullvisjon for nedbygging av matjord                             | Ingen påvirkning   | <b>Ingen</b>    |
| 2. Grønnstrukturen skal sikres og gjøres godt tilgjengelig          |  | <b>Ingen</b>    |
| Utbygging i nærhet til kollektivpunkt                               | Ingen påvirkning   | <b>Ingen</b>    |
| 3. Tilrettelegge for friluftsmuligheter for alle                    | Registrert turområde uten tilrettelegging  | <b>Negativt</b> |
| 4. Vi skal ha rene vassdrag og sikre godt drikkevann                | Skilt avrenning fra rene og inerte masser  | <b>Positivt</b> |
| 5. Opprettholde naturmangfold                                       | Ny adkomst vil berøre <i>Sone med særlig hensyn til naturmiljø og/eller -vilttrekk</i>                                 | <b>Negativt</b> |

|   |   |                 |
|---|---|-----------------|
| 6. Planlegging for å minimere skader forårsaket av klimaendringer                                       | Området er flomutsatt   | <b>Negativt</b> |
| 7. Styrke sosial bærekraft og skape attraktive bostedsområder - legge til rette for varierte boligtyper | Ingen påvirkning  | <b>Ingen</b>    |
| 8. Høy bokvalitet   | Ingen påvirkning  | <b>Ingen</b>    |
| 9. Grønn mobilitet  | Ingen påvirkning  | <b>Ingen</b>    |
| 10. Tilstrekkelige arealer til boligformål i alle tettsteder og lokalsentre                             | Ingen påvirkning  | <b>Ingen</b>    |
| 11. Spredt boligbygging kan utgjøre inntil 5 %  | Ingen påvirkning  | <b>Ingen</b>    |
| 12. Lokalisering av næring skal følge ABC- prinsippet   | Ingen påvirkning  | <b>Ingen</b>    |
| 13. Arbeidsplassvekst   | Ingen påvirkning  | <b>Ingen</b>    |
| 14. Variert arealreserve med ubebygde næringsarealer der infrastruktur er avklart                       | Ingen påvirkning  | <b>Ingen</b>    |
| 15. Legge til rette for spredt næringsutvikling   | Opprettholder arbeid  | <b>Positivt</b> |
| 16. Ivareta lokale særpreg, som kulturminner og kulturmiljø   | Ingen påvirkning  | <b>Ingen</b>    |
| 17. Universell utforming - legge til rette for et inkluderende samfunn                                  | Ingen påvirkning  | <b>Ingen</b>    |
| 18. Sikre tilstrekkelig areal for framtidig kommunal tjenesteyting                                      | Ingen påvirkning  | <b>Ingen</b>    |
| 19. Masseuttak og deponier må lokaliseres og driftes vurdert ut fra lokale og regionale behov           | Planlagt utbygging i Knapstad og Spydeberg har behov for godkjent deponi nært | <b>Positivt</b> |
| 20. Utvikle et godt lokalt transportnett for veg og bane med gode regionale forbindelser                | Ingen påvirkning  | <b>Ingen</b>    |



|                         |                            |
|-------------------------|----------------------------|
| Innspill nr - navn      | 024 - Skog                 |
| Delområde               | Spydeberg                  |
| Foreslått formål        | Bolig/Fritidsbebyggelse    |
| Planenhetens anbefaling | <b>Tas ikke med videre</b> |

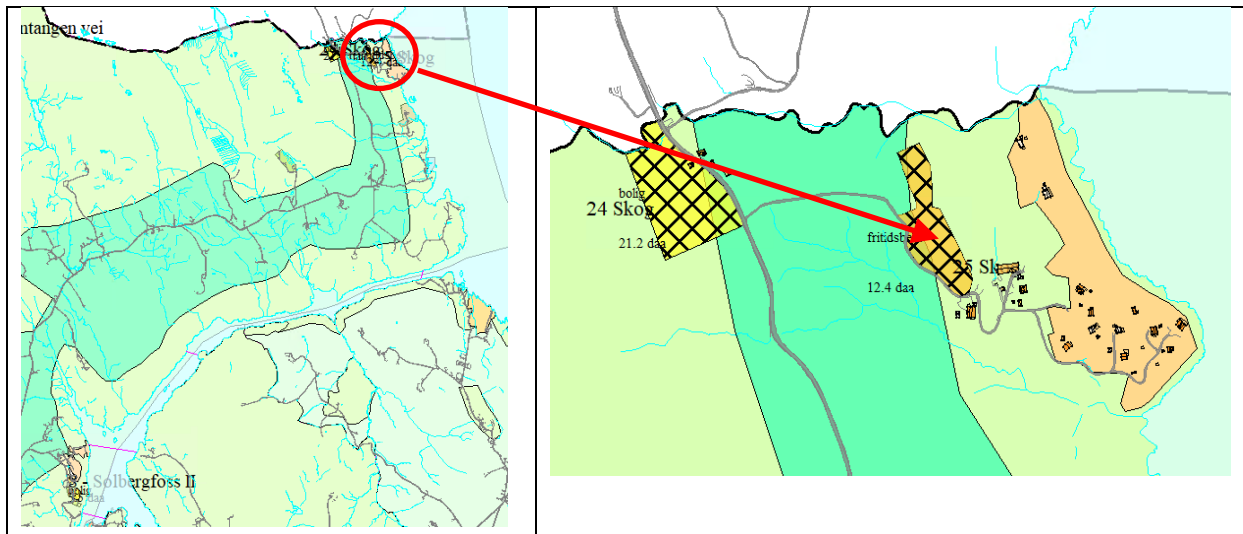


|   |   |                               |
|---|---|-------------------------------|
| Areal innspilt område                   | 21,3 daa  |                               |
| Derav: - dyrka mark                     | -   |                               |
| - dyrkbar mark                          | -   |                               |
| - skog                                  | 20,7 daa  | Barskog av varierende bonitet |
| Friluftsområde                          | Arealet ligger innenfor registrert friluftsområde Sandemfjellet (stort turområde) og inntil viktig friluftsområde Skimtefjell (stort turområde) |                               |
| Kulturminner                            | SEFRAK-registrerte bygning (stabbur Kjerringstad)   |                               |
| Løsmasser                               | Noe marine avsetninger i sørøstre del av arealet  |                               |
| Marin grense                            | Under marin grense, stor og svært stor mulighet for marin leire i sørøstre del  |                               |
| Naturtyper                              | Registrert landskapstype – innland slakt til småkupert ås- og fjellandskap  |                               |
| Arter av nasjonal forvaltningsinteresse | -   |                               |
| Radon                                   | Moderat til lav faregrad  |                               |
| Støy                                    | Østre del støyutsatt fra Stegenveien (gul sone)   |                               |
| Hensynssoner                            | -   |                               |

| Arealstrategi   | Påvirkning  | Resultat        |
|---|---|-----------------|
| Gjenbruk av areal og bebyggelse før nye arealer tas i bruk          | Nei   | <b>Negativt</b> |
| Utbygging i nærhet til eksisterende teknisk og sosial infrastruktur | I nærheten av vei. Ikke i nærheten ledningsnett VA. Ikke i nærheten av sosial infrastruktur | <b>Negativt</b> |
| 1. Nullvisjon for nedbygging av matjord                             | Ingen påvirkning  | Ingen           |
| 2. Grønnstrukturen skal sikres og gjøres godt tilgjengelig          | Utbygging griper inn i grønnstruktur  | <b>Negativt</b> |
| Utbygging i nærhet til kollektivpunkt                               | Nei   | <b>Negativt</b> |
| 3. Tilrettelegge for friluftsmuligheter for alle                    | Utbygging gir inngrep i registrert friluftsområde   | Mulig negativt  |
| 4. Vi skal ha rene vassdrag og sikre godt drikkevann                | Nordlige del av arealet kan være flomutsatt   | Mulig negativt  |

|   |   |                 |
|---|---|-----------------|
| 5. Opprettholde naturmangfold   | Utbygging vil endre skog biotop samt berøre registrert landskapstype. | <b>Negativt</b> |
| 6. Planlegging for å minimere skader forårsaket av klimaendringer                                       | Nordlige del av arealet ligger i flom aktsomhetsområde                | Mulig negativt  |
| 7. Styrke sosial bærekraft og skape attraktive bostedsområder - legge til rette for varierte boligtyper | Kan utformes slik at det bygger opp under strategien                  | Mulig positivt  |
| 8. Høy bokvalitet   | Kan utformes slik at det bygger opp under strategien                  | Mulig positivt  |
| 9. Grønn mobilitet  | Bilbasert utbygging. Ikke tilrettelagt for gående og syklende         | <b>Negativt</b> |
| 10. Tilstrekkelige arealer til boligformål i alle tettsteder og lokalsentre                             | Nei   | <b>Negativt</b> |
| 11. Spredt boligbygging kan utgjøre inntil 5 %  | Må inngå i en helhetlig vurdering                                     | Mulig positivt  |
| 12. Lokalisering av næring skal følge ABC- prinsippet   | Ingen påvirkning  | Ingen           |
| 13. Arbeidsplassvekst   | Ingen påvirkning  | Ingen           |
| 14. Variert arealreserve med ubebygde næringsarealer der infrastruktur er avklart                       | Ingen påvirkning  | Ingen           |
| 15. Legge til rette for spredt næringsutvikling   | Ingen påvirkning  | Ingen           |
| 16. Ivareta lokale særpreg, som kulturminner og kulturmiljø   | SEFRAK-bygning på arealet   | Mulig negativt  |
| 17. Universell utforming - legge til rette for et inkluderende samfunn                                  | Kan utformes slik at det bygger opp under strategien                  | Mulig positivt  |
| 18. Sikre tilstrekkelig areal for framtidig kommunal tjenesteyting                                      | Ingen påvirkning  | Ingen           |
| 19. Masseuttak og deponier må lokaliseres og driftes vurdert ut fra lokale og regionale behov           | Ingen påvirkning  | Ingen           |
| 20. Utvikle et godt lokalt transportnett for veg og bane med gode regionale forbindelser                | Ingen påvirkning  | Ingen           |

|                         |                            |
|-------------------------|----------------------------|
| Innspill nr - navn      | 025 - Skog                 |
| Delområde               | Spydeberg                  |
| Foreslått formål        | Bolig/Fritidsbebyggelse    |
| Planenhetens anbefaling | <b>Tas ikke med videre</b> |

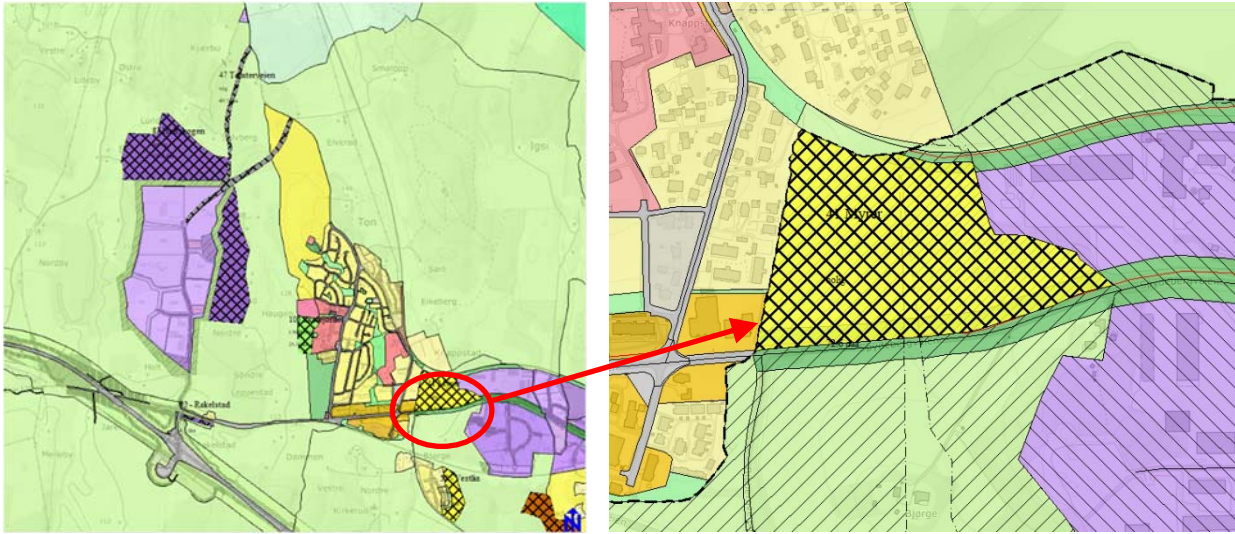


|   |  |  |
|---|--|--|
| Areal innspilt område                   | 12,4 daa   |  |
| Derav: - dyrka mark                     | -  |  |
| - dyrkbar mark                          | -  |  |
| - skog                                  | 12,1 daa   |  |
| Friluftsområder                         | -  |  |
| Kulturminner                            | -  |  |
| Løsmasser                               | Bart fjell med tynt torvdekke  |  |
| Marin grense                            | Under marin grense, stort sett fraværende mulighet for marin leire         |  |
| Naturtyper                              | Registrert landskapstype – innland slakt til småkupert ås- og fjellandskap |  |
| Arter av nasjonal forvaltningsinteresse | -  |  |
| Radon                                   | Moderat til lav faregrad   |  |
| Støy                                    | Ikke støyutsatt  |  |
| Hensynssoner                            | -  |  |

| Arealstrategi   | Påvirkning  | Resultat        |
|---|---|-----------------|
| Gjenbruk av areal og bebyggelse før nye arealer tas i bruk          | Nei   | <b>Negativt</b> |
| Utbygging i nærhet til eksisterende teknisk og sosial infrastruktur | I nærheten av vei. Ikke i nærheten ledningsnett VA. Ikke i nærheten av sosial infrastruktur | <b>Negativt</b> |
| 1. Nullvisjon for nedbygging av matjord                             | Ingen påvirkning  | Ingen           |
| 2. Grønnstrukturen skal sikres og gjøres godt tilgjengelig          | Utbygging griper inn i grønnstruktur  | <b>Negativt</b> |
| Utbygging i nærhet til kollektivpunkt                               | Nei   | <b>Negativt</b> |
| 3. Tilrettelegge for friluftsmuligheter for alle                    | Utbygging gjør inngrep i skogsområde rundt eksisterende hyttefelt.                          | Mulig negativt  |
| 4. Vi skal ha rene vassdrag og sikre godt drikkevann                | Ingen påvirkning  | Ingen           |
| 5. Opprettholde naturmangfold                                       | Utbygging vil endre skog biotop samt berøre registrert landskapstype.                       | <b>Negativt</b> |

|   |   |                |
|---|---|----------------|
| 6. Planlegging for å minimere skader forårsaket av klimaendringer                                       | Ingen påvirkning  | Ingen          |
| 7. Styrke sosial bærekraft og skape attraktive bostedsområder - legge til rette for varierte boligtyper | Kan utformes slik at det bygger opp under strategien          | Mulig positivt |
| 8. Høy bokvalitet   | Kan utformes slik at det bygger opp under strategien          | Mulig positivt |
| 9. Grønn mobilitet  | Bilbasert utbygging. Ikke tilrettelagt for gående og syklende | Negativt       |
| 10. Tilstrekkelige arealer til boligformål i alle tettsteder og lokalsentre                             | Nei   | Negativt       |
| 11. Spredt boligbygging kan utgjøre inntil 5 %  | Må inngå i en helhetlig vurdering                             | Mulig positivt |
| 12. Lokalisering av næring skal følge ABC- prinsippet   | Ingen påvirkning  | Ingen          |
| 13. Arbeidsplassvekst   | Ingen påvirkning  | Ingen          |
| 14. Variert arealreserve med ubebygde næringsarealer der infrastruktur er avklart                       | Ingen påvirkning  | Ingen          |
| 15. Legge til rette for spredt næringsutvikling   | Ingen påvirkning  | Ingen          |
| 16. Ivareta lokale særpreg, som kulturminner og kulturmiljø   | Ingen påvirkning  | Ingen          |
| 17. Universell utforming - legge til rette for et inkluderende samfunn                                  | Kan utformes slik at det bygger opp under strategien          | Mulig positivt |
| 18. Sikre tilstrekkelig areal for framtidig kommunal tjenesteyting                                      | Ingen påvirkning  | Ingen          |
| 19. Masseuttak og deponier må lokaliseres og driftes vurdert ut fra lokale og regionale behov           | Ingen påvirkning  | Ingen          |
| 20. Utvikle et godt lokalt transportnett for veg og bane med gode regionale forbindelser                | Ingen påvirkning  | Ingen          |

|                         |                            |
|-------------------------|----------------------------|
| Innspill nr - navn      | 41 - Myrer                 |
| Delområde               | Knapstad                   |
| Foreslått formål        | Boligområde                |
| Planenhetens anbefaling | <b>Tas ikke med videre</b> |

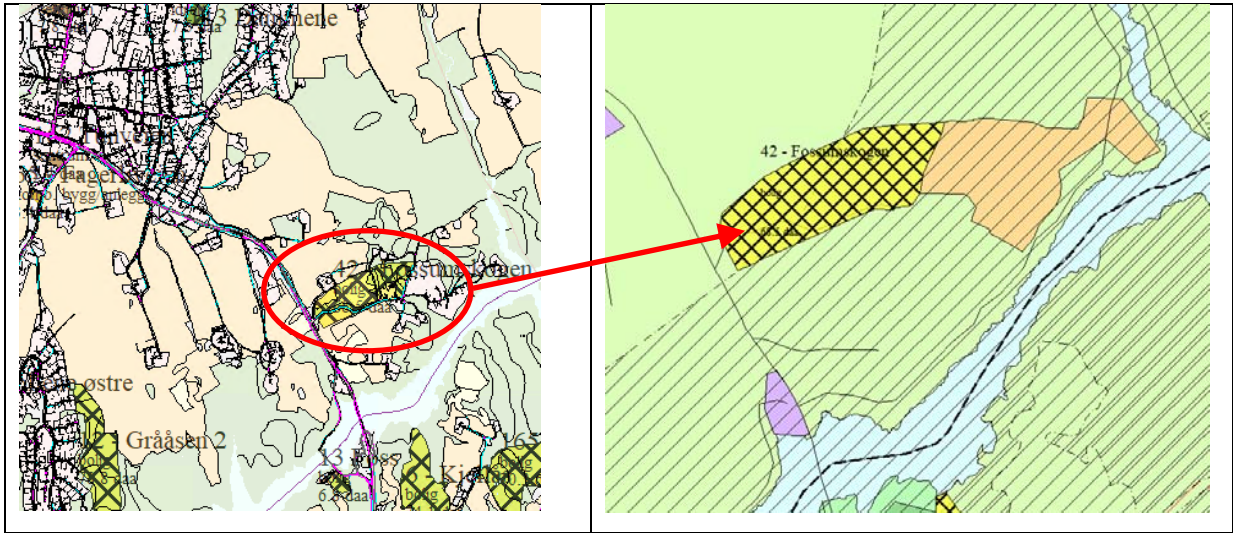


|                       |  |                       |
|-----------------------|--|-----------------------|
| Areal innspilt område | 72,6 daa   | Gjeldende formål: LNF |
| Derav dyrka mark      | 57,7 daa   | God jordkvalitet      |
| Løsmasser             | Hav- og fjordavsetning, sammenhengende dekke, ofte med stor mektighet    |                       |
| Marin grense          | Hele området ligger under marin grense, store muligheter for marin leire |                       |
| Radon                 | Moderat til lav aktsomhet  |                       |
| Støy                  | Deler av område ligger i gul sone  |                       |
| Hensynssoner          | Område dekkes av hensynssone for bevaring av naturmiljø – vilttrekk      |                       |

| Arealstrategi   | Påvirkning   | Resultat              |
|---|--|-----------------------|
| Gjenbruk av areal og bebyggelse før nye arealer tas i bruk  | Minimalt gjenbruk, hovedsakelig dyrka mark   | <b>Negativt</b>       |
| Utbygging i nærhet til eksisterende teknisk og sosial infrastruktur                                     | Ca. 1,1 km fra skole   | <b>Positivt</b>       |
| 1. Nullvisjon for nedbygging av matjord   | 57,7 daa matjord går tapt  | <b>Svært negativt</b> |
| 2. Grønnstrukturen skal sikres og gjøres godt tilgjengelig  | Ingen påvirkning   | Ingen                 |
| Utbygging i nærhet til kollektivpunkt   | Ca. 1 km fra jernbanestasjon   | <b>Positivt</b>       |
| 3. Tilrettelegge for friluftsmuligheter for alle  | Ingen påvirkning   | Ingen                 |
| 4. Vi skal ha rene vassdrag og sikre godt drikkevann  | Ingen påvirkning   | Ingen                 |
| 5. Opprettholde naturmangfold   | Utbygging i området vil stenge for en registrert viltkorridor. Skal utredes nærmere. | <b>Mulig negativt</b> |
| 6. Planlegging for å minimere skader forårsaket av klimaendringer                                       | Ingen påvirkning   | Ingen                 |
| 7. Styrke sosial bærekraft og skape attraktive bostedsområder - legge til rette for varierte boligtyper | Kan utformes slik at det bygger opp om strategien                                    | <b>Mulig positivt</b> |
| 8. Høy bokvalitet   | Kan utformes slik at det bygger opp om strategien                                    | <b>Mulig positivt</b> |
| 9. Grønn mobilitet  | Ca. 1 km fra jernbanestasjon   | <b>Positivt</b>       |
| 10. Tilstrekkelige arealer til boligformål i alle tettsteder og lokalsentre                             | Kan utformes slik at det bygger opp om strategien                                    | <b>Mulig positivt</b> |
| 11. Spredt boligbygging kan utgjøre inntil 5 %  | Ingen påvirkning   | Ingen                 |

|   |   |                |
|---|---|----------------|
| 12. Lokalisering av næring skal følge ABC- prinsippet   | Ingen påvirkning                                  | Ingen          |
| 13. Arbeidsplassvekst   | Ingen påvirkning                                  | Ingen          |
| 14. Variert arealreserve med ubebygde næringsarealer der infrastruktur er avklart             | Ingen påvirkning                                  | Ingen          |
| 15. Legge til rette for spredt næringsutvikling   | Ingen påvirkning                                  | Ingen          |
| 16. Ivareta lokale særpreg, som kulturminner og kulturmiljø                                   | Ingen påvirkning                                  | Ingen          |
| 17. Universell utforming - legge til rette for et inkluderende samfunn                        | Kan utformes slik at det bygger opp om strategien | Mulig positivt |
| 18. Sikre tilstrekkelig areal for framtidig kommunal tjenesteyting                            | Ingen påvirkning                                  | Ingen          |
| 19. Masseuttak og deponier må lokaliseres og driftes vurdert ut fra lokale og regionale behov | Ingen påvirkning                                  | Ingen          |
| 20. Utvikle et godt lokalt transportnett for veg og bane med gode regionale forbindelser      | Ingen påvirkning                                  | Ingen          |

|                         |                            |
|-------------------------|----------------------------|
| Innspill nr - navn      | 042 Fossumskogen           |
| Delområde               | Spydeberg                  |
| Foreslått formål        | Bolig                      |
| Planenhetens anbefaling | <b>Tas ikke med videre</b> |



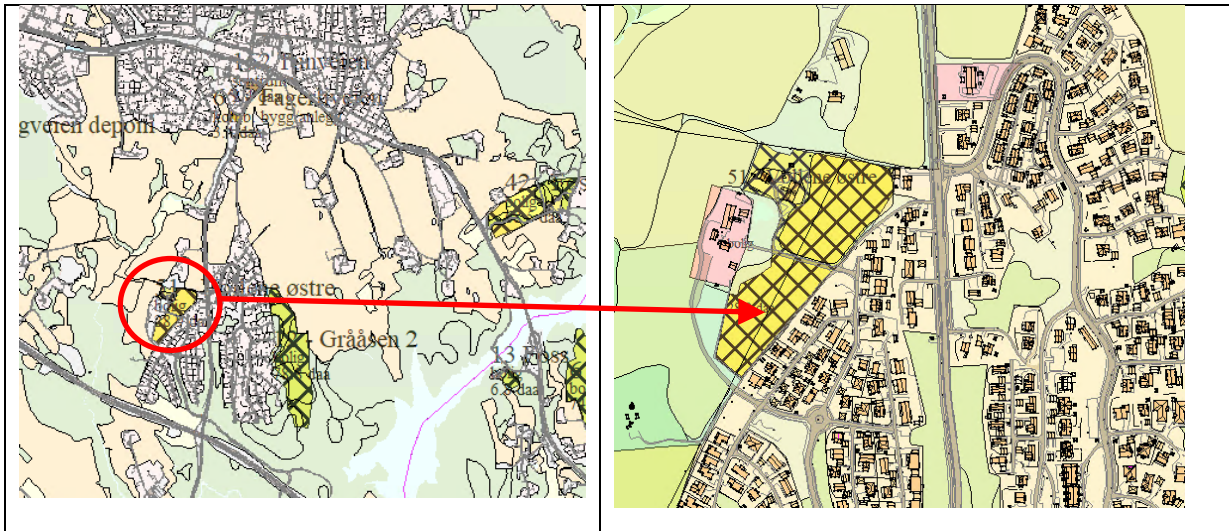
|   |  |               |
|---|--|---------------|
| Areal innspilt område                   | 68,5 daa   |               |
| Derav: - dyrka mark                     | 11.1 daa   | Fulldyrka     |
| - dyrkbar mark                          | 21.6 daa   | Innmarksbeite |
| - skog                                  | 25 daa   |               |
| Friluftsområder                         | -  |               |
| Kulturminner                            | Østre del av arealet ligger i hensynssone for bevaring av kulturhistoriske landskap av nasjonal interesse (KULA) |               |
| Løsmasser                               | Marine avsetninger, med bart fjell i østre del   |               |
| Marin grense                            | Under marin grense, svært stor mulighet for marin leire i vestre halvdel av arealet                              |               |
| Naturtyper                              | -  |               |
| Arter av nasjonal forvaltningsinteresse | -  |               |
| Radon                                   | Moderat til lav faregrad   |               |
| Støy                                    | Støyutsatt mot fv 128  |               |
| Hensynssoner                            | Østre del av arealet ligger i H570_15 hensynssone for bevaring av kulturmiljø (KULA)                             |               |

| Arealstrategi   | Påvirkning   | Resultat              |
|---|--|-----------------------|
| Gjenbruk av areal og bebyggelse før nye arealer tas i bruk          | Nei  | <b>Negativt</b>       |
| Utbygging i nærhet til eksisterende teknisk og sosial infrastruktur | I nærheten av teknisk og sosial infrastruktur  | <b>Positivt</b>       |
| 1. Nullvisjon for nedbygging av matjord                             | Arealet omfatter dyrka og dyrkbar mark   | <b>Negativt</b>       |
| 2. Grønnstrukturen skal sikres og gjøres godt tilgjengelig          | Utbygging vil gripe inn i grønnstruktur  | <b>Negativt</b>       |
| Utbygging i nærhet til kollektivpunkt                               | Busstopp i Osloveien like ved areal. Betjenes av skole- og rutebuss. Ca 2,2 km til jernbanestasjon | <b>Positivt</b>       |
| 3. Tilrettelegge for friluftsmuligheter for alle                    | Utbygging griper inn i grønnstruktur nært eksisterende hytteområde                                 | <b>Mulig negativt</b> |
| 4. Vi skal ha rene vassdrag og sikre godt drikkevann                | Arealet ligger inntil aktsomhetsområde for flom  | <b>Mulig negativt</b> |

|   |   |                |
|---|---|----------------|
| 5. Opprettholde naturmangfold   | Utbygging vil endre nåværende skog- og beitebiotoper  | Negativt       |
| 6. Planlegging for å minimere skader forårsaket av klimaendringer                                       | Vestre del av arealet ligger inntil aktsomhetsområde for flom                                 | Mulig negativt |
| 7. Styrke sosial bærekraft og skape attraktive bostedsområder - legge til rette for varierte boligtyper | Kan utformes slik at det bygger opp under strategien  | Mulig positivt |
| 8. Høy bokvalitet   | Kan utformes slik at det bygger opp under strategien  | Mulig positivt |
| 9. Grønn mobilitet  | Tilrettelagt for gående og syklende til og fra området. Sykkellavstand til Spydeberg stasjon. | Positivt       |
| 10. Tilstrekkelige arealer til boligformål i alle tettsteder og lokalsentre                             | Må inngå i en helhetlig vurdering   | Mulig positivt |
| 11. Spredt boligbygging kan utgjøre inntil 5 %  | Ingen påvirkning  | Ingen          |
| 12. Lokalisering av næring skal følge ABC- prinsippet   | Ingen påvirkning  | Ingen          |
| 13. Arbeidsplassvekst   | Ingen påvirkning  | Ingen          |
| 14. Variert arealreserve med ubebygde næringsarealer der infrastruktur er avklart                       | Ingen påvirkning  | Ingen          |
| 15. Legge til rette for spredt næringsutvikling   | Ingen påvirkning  | Ingen          |
| 16. Ivareta lokale særpreg, som kulturminner og kulturmiljø   |   |                |
| 17. Universell utforming - legge til rette for et inkluderende samfunn                                  | Kan utformes slik at det bygger opp under strategien  | Mulig positivt |
| 18. Sikre tilstrekkelig areal for framtidig kommunal tjenesteyting                                      | Ingen påvirkning  | Ingen          |
| 19. Masseuttak og deponier må lokaliseres og driftes vurdert ut fra lokale og regionale behov           | Ingen påvirkning  | Ingen          |
| 20. Utvikle et godt lokalt transportnett for veg og bane med gode regionale forbindelser                | Ingen påvirkning  | Ingen          |



|                         |   |
|-------------------------|---|
| Innspill nr - navn      | 051 Vollene Østre   |
| Delområde               | Spydeberg   |
| Foreslått formål        | Bolig   |
| Planenhetens anbefaling | <b>Tas med videre – ses i sammenheng med administrative innspill, offentlig tjenesteyting</b> |

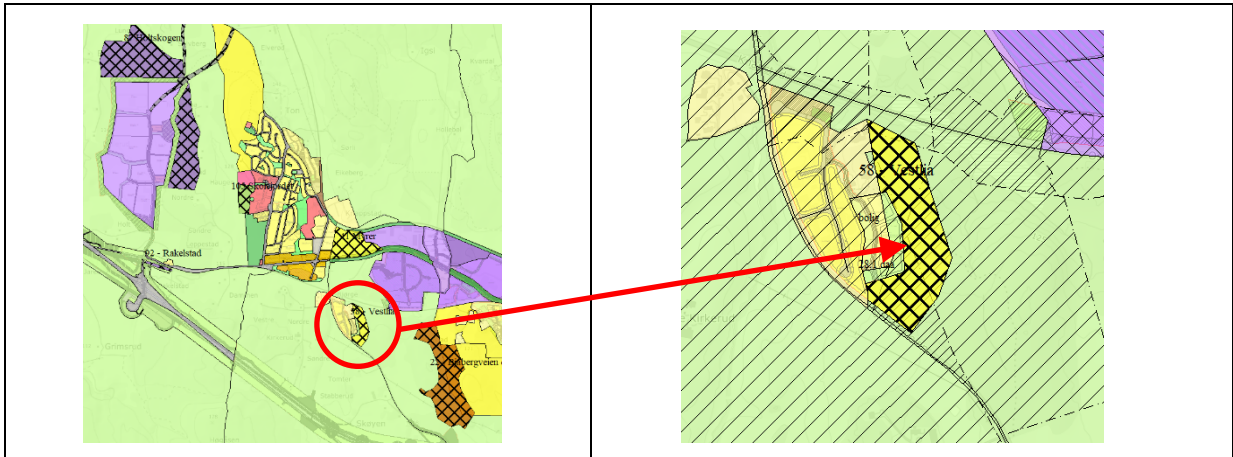


|   |   |   |
|---|---|---|
| Areal innspilt område                   | 29 daa  |   |
| Derav: - dyrka mark                     | 22,5 daa  | Fulldyrka med i hovedsak god jordkvalitet |
| - dyrkbar mark                          | > 0,5 daa   | Åpen fastmark i dag                       |
| - skog                                  | -   |   |
| Friluftsområder                         | Arealet ligger i grønnkorridor Lundsjordet (svært viktig friluftsområde), med registrert sti over jordet. Arealet ligger inntil leke- og rekreasjonsområde Vollene gård (viktig) og i nærheten av leke- og rekreasjonsområde Volleneveien (registrert friluftsområde) |   |
| Kulturminner                            | Ikke påvist   |   |
| Løsmasser                               | Marine avsetninger  |   |
| Marin grense                            | Under marin grense, stor sannsynlighet for marin leire  |   |
| Naturtyper                              | Ikke påvist   |   |
| Arter av nasjonal forvaltningsinteresse | Ikke påvist   |   |
| Radon                                   | Moderat til lav faregrad  |   |
| Støy                                    | Nordøstre del av arealet støyuutsatt fra Heliveien  |   |
| Hensynssoner                            | -   |   |

| Arealstrategi   | Påvirkning   | Resultat              |
|---|--|-----------------------|
| Gjenbruk av areal og bebyggelse før nye arealer tas i bruk          | Ikke gjenbruk  | <b>Negativt</b>       |
| Utbygging i nærhet til eksisterende teknisk og sosial infrastruktur | Ja   | <b>Positivt</b>       |
| 1. Nullvisjon for nedbygging av matjord                             | Innebærer nedbygging av matjord                                    | <b>Negativt</b>       |
| 2. Grønnstrukturen skal sikres og gjøres godt tilgjengelig          | Del av grønnkorridor Lundsjordet. Registrert sti over arealet idag | <b>Negativt</b>       |
| Utbygging i nærhet til kollektivpunkt                               |  | <b>Positivt</b>       |
| 3. Tilrettelegge for friluftsmuligheter for alle                    | Utbygging kan blokkere nåværende grønnkorridor                     | <b>Mulig negativt</b> |
| 4. Vi skal ha rene vassdrag og sikre godt drikkevann                | Ingen påvirkning   | Ingen                 |
| 5. Opprettholde naturmangfold                                       | Ingen påvirkning   | Ingen                 |

|   |   |                |
|---|---|----------------|
| 6. Planlegging for å minimere skader forårsaket av klimaendringer                                       | Flere tette flater vil kunne redusere fordrøyingssevne  | Mulig negativt |
| 7. Styrke sosial bærekraft og skape attraktive bostedsområder - legge til rette for varierte boligtyper | Kan utformes slik at det bygger opp under strategien  | Mulig positivt |
| 8. Høy bokkvalitet  | Kan utformes slik at det bygger opp under strategien  | Mulig positivt |
| 9. Grønn mobilitet  | Lav frekvens på buss i området. Gode gang- og sykkelforbindelser til Spydeberg sentrum og stasjon | Mulig positivt |
| 10. Tilstrekkelige arealer til boligformål i alle tettsteder og lokalsentre                             | Vurderes samlet etter siling  | -              |
| 11. Spredt boligbygging kan utgjøre inntil 5 %  | Ingen påvirkning  | Ingen          |
| 12. Lokalisering av næring skal følge ABC- prinsippet   | Ingen påvirkning  | Ingen          |
| 13. Arbeidsplassvekst   | Ingen påvirkning  | Ingen          |
| 14. Variert arealreserve med ubebygde næringsarealer der infrastruktur er avklart                       | Ingen påvirkning  | Ingen          |
| 15. Legge til rette for spredt næringsutvikling   | Ingen påvirkning  | Ingen          |
| 16. Ivareta lokale særpreg, som kulturminner og kulturmiljø   | Ingen påvirkning  | Ingen          |
| 17. Universell utforming - legge til rette for et inkluderende samfunn                                  | Kan utformes slik at det bygger opp under strategien  | Mulig positivt |
| 18. Sikre tilstrekkelig areal for framtidig kommunal tjenesteyting                                      | Tas inn i en vurdering av framtidig skole- og barnehageareal                                      | Mulig positivt |
| 19. Masseuttak og deponier må lokaliseres og driftes vurdert ut fra lokale og regionale behov           | Ingen påvirkning  | Ingen          |
| 20. Utvikle et godt lokalt transportnett for veg og bane med gode regionale forbindelser                | Ingen påvirkning  | Ingen          |

|                         |                            |
|-------------------------|----------------------------|
| Innspill nr - navn      | 58 - Vestlia               |
| Delområde               | Spydeberg                  |
| Foreslått formål        | Bolig                      |
| Planenhetens anbefaling | <b>Tas ikke med videre</b> |

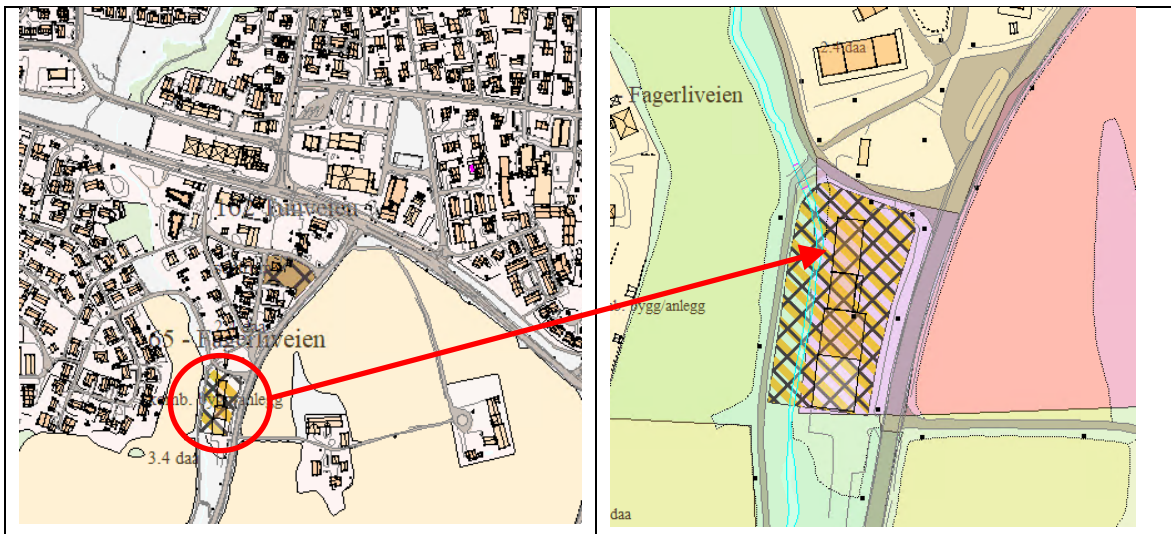


|                       |   |                      |
|-----------------------|---|----------------------|
| Areal innspilt område | 28,1 daa  |                      |
| Derav: - dyrka mark   | 0   |                      |
| - dyrkbar mark        | 0   |                      |
| - skog                | 28,1 daa  | Barskog, høy bonitet |
| Løsmasser             | Overveiende hav- og fjordavsetninger, tynt dekke – noe bart fjell                     |                      |
| Marin grense          | Hele området ligger under marin grense, store muligheter for marin leire              |                      |
| Radon                 | Moderat til lav aktsomhet   |                      |
| Støy                  | En mindre del av området ligger i rød støysone, mer enn halvparten i gul sone         |                      |
| Hensynssoner          | Berører hensynssonene H540_9 (grønnstruktur), H560_8 og H560_21 (bevaring naturmiljø) |                      |

| Arealstrategi   | Påvirkning  | Resultat        |
|---|---|-----------------|
| Gjenbruk av areal og bebyggelse før nye arealer tas i bruk  | Ingen gjenbruk, hovedsakelig skog med høy bonitet | <b>Negativt</b> |
| Utbygging i nærhet til eksisterende teknisk og sosial infrastruktur                                     | Ca. 1,9 km fra skole                              | <b>Positivt</b> |
| 1. Nullvisjon for nedbygging av matjord   | Ingen påvirkning                                  | Ingen           |
| 2. Grønnstrukturen skal sikres og gjøres godt tilgjengelig  | Tap av skog                                       | <b>Negativt</b> |
| Utbygging i nærhet til kollektivpunkt   | Ca. 1,8 km fra jernbanestasjon                    | <b>Positivt</b> |
| 3. Tilrettelegge for friluftsmuligheter for alle  | Ingen påvirkning                                  | Ingen           |
| 4. Vi skal ha rene vassdrag og sikre godt drikkevann  | Ingen påvirkning                                  | Ingen           |
| 5. Opprettholde naturmangfold   | Tap av skog                                       | <b>Negativt</b> |
| 6. Planlegging for å minimere skader forårsaket av klimaendringer                                       | Ingen påvirkning                                  | Ingen           |
| 7. Styrke sosial bærekraft og skape attraktive bostedsområder - legge til rette for varierte boligtyper | Kan utformes slik at det bygger opp om strategien | Mulig positivt  |
| 8. Høy bokvalitet   | Kan utformes slik at det bygger opp om strategien | Mulig positivt  |
| 9. Grønn mobilitet  | Nær jernbanestasjon og buss                       | <b>Positivt</b> |
| 10. Tilstrekkelige arealer til boligformål i alle tettsteder og lokalsentre                             | Kan utformes slik at det bygger opp om strategien | Mulig positivt  |
| 11. Spredt boligbygging kan utgjøre inntil 5 %  | Ingen påvirkning                                  | Ingen           |

|   |   |                |
|---|---|----------------|
| 12. Lokalisering av næring skal følge ABC- prinsippet   | Ingen påvirkning                                  | Ingen          |
| 13. Arbeidsplassvekst   | Ingen påvirkning                                  | Ingen          |
| 14. Variert arealreserve med ubebygde næringsarealer der infrastruktur er avklart             | Ingen påvirkning                                  | Ingen          |
| 15. Legge til rette for spredt næringsutvikling   | Ingen påvirkning                                  | Ingen          |
| 16. Ivareta lokale særpreg, som kulturminner og kulturmiljø                                   | Ingen påvirkning                                  | Ingen          |
| 17. Universell utforming - legge til rette for et inkluderende samfunn                        | Kan utformes slik at det bygger opp om strategien | Mulig positivt |
| 18. Sikre tilstrekkelig areal for framtidig kommunal tjenesteyting                            | Ingen påvirkning                                  | Ingen          |
| 19. Masseuttak og deponier må lokaliseres og driftes vurdert ut fra lokale og regionale behov | Ingen påvirkning                                  | Ingen          |
| 20. Utvikle et godt lokalt transportnett for veg og bane med gode regionale forbindelser      | Ingen påvirkning                                  | Ingen          |

|                         |   |
|-------------------------|---|
| Innspill nr - navn      | 065 Fagerliveien                              |
| Delområde               | Spydeberg                                     |
| Foreslått formål        | Kombinert bebyggelse og anlegg – bolig/næring |
| Planenhetens anbefaling | <b>Tas med videre</b>                         |

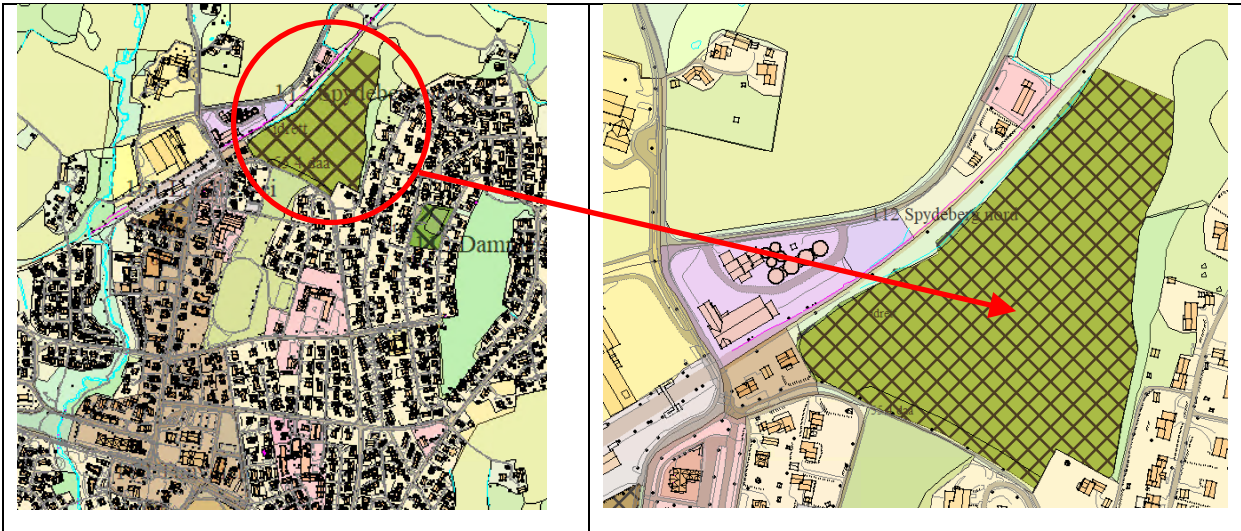


|   |  |              |
|---|--|--------------|
| Areal innspilt område                   | 2,5 daa  | Bebygd areal |
| Derav: - dyrka mark                     | -  |              |
| - dyrkbar mark                          | -  |              |
| - skog                                  | -  |              |
| Friluftsområder                         | Arealet ligger innenfor to registrerte friluftsområder: leke- og rekreasjonsområde Fagerliveien og grønnkorridor Unionsleden Moss-Karlstad |              |
| Kulturminner                            | -  |              |
| Løsmasser                               | Marine avsetninger   |              |
| Marin grense                            | Under marin grense, med svært stor sannsynlighet for marin leire. Det er påvist kvikkleire i nærheten av området.                          |              |
| Naturtyper                              | Hyllibekken er del av Kirkebekken, som er registrert som viktig bekke drag.  |              |
| Arter av nasjonal forvaltningsinteresse | -  |              |
| Radon                                   | Moderat til lav faregrad   |              |
| Støy                                    | Nesten hele arealet er støyutsatt fra Heliveien.   |              |
| Hensynssoner                            | -  |              |

| Arealstrategi   | Påvirkning  | Resultat              |
|---|---|-----------------------|
| Gjenbruk av areal og bebyggelse før nye arealer tas i bruk          | Ja  | <b>Positivt</b>       |
| Utbygging i nærhet til eksisterende teknisk og sosial infrastruktur | Ja. Arealet ligger nært Spydeberg sentrum   | <b>Positivt</b>       |
| 1. Nullvisjon for nedbygging av matjord                             | Ingen påvirkning  | Ingen                 |
| 2. Grønnstrukturen skal sikres og gjøres godt tilgjengelig          | Arealet ligger inntil og over Hyllibekken, som er del av registrerte friluftsområder                  | <b>Mulig negativt</b> |
| Utbygging i nærhet til kollektivpunkt                               | Ja. 400 meter til busstasjon TEBO, 1 km til Spydeberg stasjon. Bussholdeplass i Heliveien (skolebuss) | <b>Positivt</b>       |
| 3. Tilrettelegge for friluftsmuligheter for alle                    | Arealet ligger inntil og over Hyllibekken, som er del av registrerte friluftsområder                  | <b>Mulig negativt</b> |

|   |  |                 |
|---|--|-----------------|
| 4. Vi skal ha rene vassdrag og sikre godt drikkevann  | Nesten hele arealet ligger innenfor aktsomhetsområde for flom                                    | Mulig negativt  |
| 5. Opprettholde naturmangfold   | Arealet ligger inntil og over Hyllibekken, som er registrert som viktig bekke­drag               | Mulig negativt  |
| 6. Planlegging for å minimere skader forårsaket av klimaendringer                                       | Nesten hele arealet ligger innenfor aktsomhetsområde for flom                                    | Mulig negativt  |
| 7. Styrke sosial bærekraft og skape attraktive bostedsområder - legge til rette for varierte boligtyper | Området ligger inntil trafikkert vei og er støy- og flomutsatt med begrensede uteoppholdsarealer | <b>Negativt</b> |
| 8. Høy bokvalitet   | Kan utformes slik at det bygger opp under strategien   | Mulig positivt  |
| 9. Grønn mobilitet  | Sentrumsnært med gode gang- og sykkel­forbindelser   | <b>Positivt</b> |
| 10. Tilstrekkelige arealer til boligformål i alle tettsteder og lokalsentre                             | Må inngå i en helhetlig vurdering  | Mulig positivt  |
| 11. Spredt boligbygging kan utgjøre inntil 5 %  | Ingen påvirkning   | Ingen           |
| 12. Lokalisering av næring skal følge ABC- prinsippet   | Kan utformes slik at det bygger opp under strategien   | Mulig positivt  |
| 13. Arbeidsplassvekst   | Kan utformes slik at det bygger opp under strategien   | Mulig positivt  |
| 14. Variert arealreserve med ubebygde næringsarealer der infrastruktur er avklart                       | Ingen påvirkning   | Ingen           |
| 15. Legge til rette for spredt næringsutvikling   | Ingen påvirkning   | Ingen           |
| 16. Ivareta lokale særpreg, som kulturminner og kulturmiljø   | Ingen påvirkning   | Ingen           |
| 17. Universell utforming - legge til rette for et inkluderende samfunn                                  | Kan utformes slik at det bygger opp under strategien   | Mulig positivt  |
| 18. Sikre tilstrekkelig areal for framtidig kommunal tjenesteyting                                      | Ingen påvirkning   | Ingen           |
| 19. Masseuttak og deponier må lokaliseres og driftes vurdert ut fra lokale og regionale behov           | Ingen påvirkning   | Ingen           |
| 20. Utvikle et godt lokalt transportnett for veg og bane med gode regionale forbindelser                | Ingen påvirkning   | Ingen           |

|                         |                       |
|-------------------------|-----------------------|
| Innspill nr - navn      | 112 Spydeberg nord    |
| Delområde               | Spydeberg             |
| Foreslått formål        | Idrettsformål         |
| Planenhetens anbefaling | <b>Tas med videre</b> |



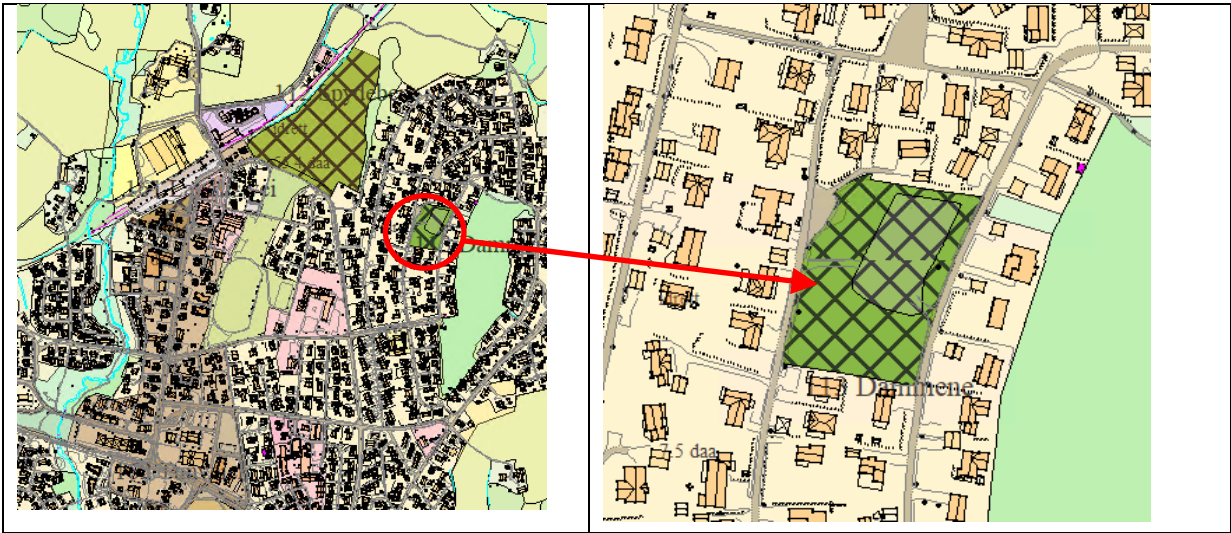
|   |   |                                |
|---|---|--------------------------------|
| Areal innspilt område                   | 55,3 daa  |                                |
| Derav: - dyrka mark                     | 54,5 daa  | Fulldyrka med god jordkvalitet |
| - dyrkbar mark                          | -   |                                |
| - skog                                  | -   |                                |
| Friluftsområder                         | Registrert skiløype gjennom området                                     |                                |
| Kulturminner                            | Ingen påviste   |                                |
| Løsmasser                               | Marine avsetninger  |                                |
| Marin grense                            | Hele området er under marin grense, svært stor mulighet for marin leire |                                |
| Naturtyper                              | Ingen påviste   |                                |
| Arter av nasjonal forvaltningsinteresse | Ingen påviste   |                                |
| Radon                                   | Moderat til lav faregrad  |                                |
| Støy                                    | Deler av området er støyutsatt fra jernbane                             |                                |
| Hensynssoner                            | -   |                                |

| Arealstrategi   | Påvirkning                                      | Resultat              |
|---|---|-----------------------|
| Gjenbruk av areal og bebyggelse før nye arealer tas i bruk  | Ikke gjenbruk                                   | <b>Negativt</b>       |
| Utbygging i nærhet til eksisterende teknisk og sosial infrastruktur                                     | Ligger sentralt i tettstedet Spydeberg          | <b>Positivt</b>       |
| 1. Nullvisjon for nedbygging av matjord   | Dyrkamark tas ut av bruk                        | <b>Negativt</b>       |
| 2. Grønnstrukturen skal sikres og gjøres godt tilgjengelig  | Ingen påvirkning                                | Ingen                 |
| Utbygging i nærhet til kollektivpunkt   | Ja  | <b>Positivt</b>       |
| 3. Tilrettelegge for friluftsmuligheter for alle  | Vil øke areal tilrettelagt for fysisk aktivitet | <b>Positivt</b>       |
| 4. Vi skal ha rene vassdrag og sikre godt drikkevann  | Ingen påvirkning                                | Ingen                 |
| 5. Opprettholde naturmangfold   | Ingen påvirkning                                | Ingen                 |
| 6. Planlegging for å minimere skader forårsaket av klimaendringer                                       | Flere tette flater kan gi dårligere fordrøyning | <b>Mulig negativt</b> |
| 7. Styrke sosial bærekraft og skape attraktive bostedsområder - legge til rette for varierte boligtyper | Kan bidra til å styrke bostedsattraktivitet     | <b>Positivt</b>       |
| 8. Høy bokvalitet   | Ingen påvirkning                                | Ingen                 |

|   |  |                |
|---|--|----------------|
| 9. Grønn mobilitet  | Tilrettelagt med gang- og sykkelveier til området          | Mulig positivt |
| 10. Tilstrekkelige arealer til boligformål i alle tettsteder og lokalsentre                   | Ingen påvirkning   | Ingen          |
| 11. Spredt boligbygging kan utgjøre inntil 5 %  | Ingen påvirkning   | Ingen          |
| 12. Lokalisering av næring skal følge ABC- prinsippet   | Ingen påvirkning   | Ingen          |
| 13. Arbeidsplassvekst   | Ingen påvirkning   | Ingen          |
| 14. Variert arealreserve med ubebygde næringsarealer der infrastruktur er avklart             | Ingen påvirkning   | Ingen          |
| 15. Legge til rette for spredt næringsutvikling   | Ingen påvirkning   | Ingen          |
| 16. Ivareta lokale særpreg, som kulturminner og kulturmiljø                                   | Ingen påvirkning   | Ingen          |
| 17. Universell utforming - legge til rette for et inkluderende samfunn                        | Ingen påvirkning   | Ingen          |
| 18. Sikre tilstrekkelig areal for framtidig kommunal tjenesteyting                            | Kan ses i sammenheng med skoler og flerbrukshall i området | Mulig positivt |
| 19. Masseuttak og deponier må lokaliseres og driftes vurdert ut fra lokale og regionale behov | Ingen påvirkning   | Ingen          |
| 20. Utvikle et godt lokalt transportnett for veg og bane med gode regionale forbindelser      | Ingen påvirkning   | Ingen          |



|                         |                       |
|-------------------------|-----------------------|
| Innspill nr - navn      | 113 Dammene           |
| Delområde               | Spydeberg             |
| Foreslått formål        | Idrettsformål         |
| Planenhetens anbefaling | <b>Tas med videre</b> |

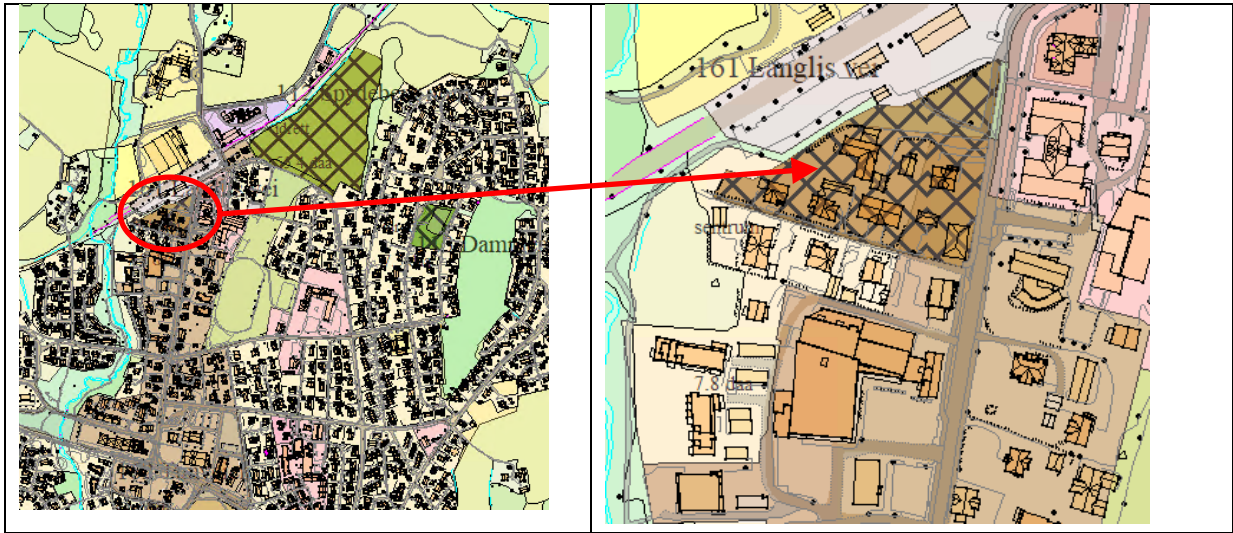


|   |  |  |
|---|--|--|
| Areal innspilt område                   | 7,5 daa  |  |
| Derav: - dyrka mark                     | -  |  |
| - dyrkbar mark                          | -  |  |
| - skog                                  | 5,0 daa  |  |
| Friluftsområder                         | Registrert friluftsområde (leke- og rekreasjonsområde)     |  |
| Kulturminner                            | Ikke påviste   |  |
| Løsmasser                               | I hovedsak bart fjell (ikke løsmasser)                     |  |
| Marin grense                            | Under marin grense med liten sannsynlighet for marin leire |  |
| Naturtyper                              | Ikke påviste   |  |
| Arter av nasjonal forvaltningsinteresse | Ikke påviste   |  |
| Radon                                   | Moderat til lav faregrad                                   |  |
| Støy                                    | Ikke støyutsatt  |  |
| Hensynssoner                            | -  |  |

| Arealstrategi   | Påvirkning   | Resultat        |
|---|--|-----------------|
| Gjenbruk av areal og bebyggelse før nye arealer tas i bruk          | Ikke gjenbruk  | <b>Negativt</b> |
| Utbygging i nærhet til eksisterende teknisk og sosial infrastruktur | Del av tettstedet Spydeberg                          | <b>Positivt</b> |
| 1. Nullvisjon for nedbygging av matjord                             | Mulig avgang av dyrkbar mark                         | Mulig negativ   |
| 2. Grønnstrukturen skal sikres og gjøres godt tilgjengelig          | Anlegg kan bygge ned grønnstruktur                   | Mulig negativ   |
| Utbygging i nærhet til kollektivpunkt                               | Ja   | <b>Positivt</b> |
| 3. Tilrettelegge for friluftsmuligheter for alle                    | Vil kunne gi areal tilrettelagt for fysisk aktivitet | Mulig positivt  |
| 4. Vi skal ha rene vassdrag og sikre godt drikkevann                | Ingen påvirkning                                     | Ingen           |
| 5. Opprettholde naturmangfold                                       | Anlegg kan medføre endring av skogbiotop             | Mulig negativt  |
| 6. Planlegging for å minimere skader forårsaket av klimaendringer   | Flere tette flater kan gi dårligere fordrøyning      | Mulig negativt  |

|   |   |                 |
|---|---|-----------------|
| 7. Styrke sosial bærekraft og skape attraktive bostedsområder - legge til rette for varierte boligtyper | Kan bidra til å styrke bostedsattraktivitet | <b>Positivt</b> |
| 8. Høy bokvalitet   | Ingen påvirkning                            | Ingen           |
| 9. Grønn mobilitet  | Ingen påvirkning                            | Ingen           |
| 10. Tilstrekkelige arealer til boligformål i alle tettsteder og lokalsentre                             | Ingen påvirkning                            | Ingen           |
| 11. Spredt boligbygging kan utgjøre inntil 5 %  | Ingen påvirkning                            | Ingen           |
| 12. Lokalisering av næring skal følge ABC- prinsippet   | Ingen påvirkning                            | Ingen           |
| 13. Arbeidsplassvekst   | Ingen påvirkning                            | Ingen           |
| 14. Variert arealreserve med ubebygde næringsarealer der infrastruktur er avklart                       | Ingen påvirkning                            | Ingen           |
| 15. Legge til rette for spredt næringsutvikling   | Ingen påvirkning                            | Ingen           |
| 16. Ivareta lokale særpreg, som kulturminner og kulturmiljø   | Ingen påvirkning                            | Ingen           |
| 17. Universell utforming - legge til rette for et inkluderende samfunn                                  | Ingen påvirkning                            | Ingen           |
| 18. Sikre tilstrekkelig areal for framtidig kommunal tjenesteyting                                      | Ingen påvirkning                            | Ingen           |
| 19. Masseuttak og deponier må lokaliseres og driftes vurdert ut fra lokale og regionale behov           | Ingen påvirkning                            | Ingen           |
| 20. Utvikle et godt lokalt transportnett for veg og bane med gode regionale forbindelser                | Ingen påvirkning                            | Ingen           |

|                         |                       |
|-------------------------|-----------------------|
| Innspill nr - navn      | 161 Langlis vei       |
| Delområde               | Spydeberg             |
| Foreslått formål        | Sentrumsformål        |
| Planenhetens anbefaling | <b>Tas med videre</b> |

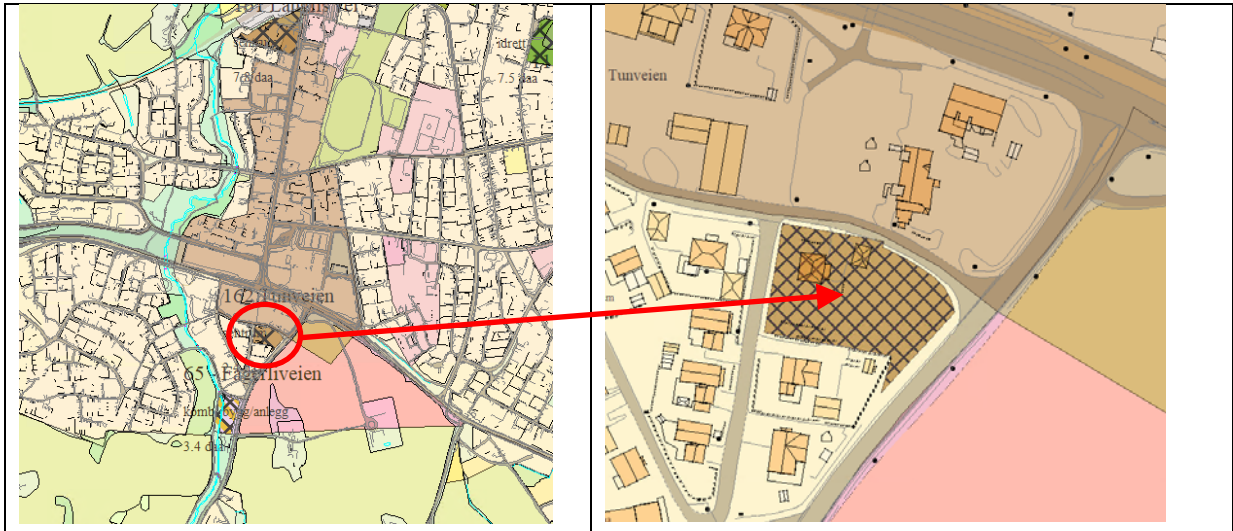


|   |   |
|---|---|
| Areal innspilt område                   | 7,8 daa   |
| Derav: - dyrka mark                     | -   |
| - dyrkbar mark                          | -   |
| - skog                                  | -   |
| Friluftsområder                         | Svært viktig friluftsområde (grønncorridor) Hyllibekkestien   |
| Kulturminner                            | Ingen påviste   |
| Løsmasser                               | Marine avsetninger  |
| Marin grense                            | Under marin grense, svært stor sannsynlighet for marin leire  |
| Naturtyper                              | Ingen påviste   |
| Arter av nasjonal forvaltningsinteresse | Fremmed art   |
| Radon                                   | Moderat til lav faregrad  |
| Støy                                    | Støyutsatt i øst mot Stasjonsgata. Mulig støyutsatt fra jernbane  |
| Hensynssoner                            | Hele området ligger i H820_1 hensynssone for transformasjon og fortetting Sentrumskjernen. Deler av området ligger også i H570_7 hensynssone for bevaring av kulturmiljø Langlis vei. |

| Arealstrategi   | Påvirkning  | Resultat              |
|---|---|-----------------------|
| Gjenbruk av areal og bebyggelse før nye arealer tas i bruk  | Gjenbruk av areal/bebyggelse                        | <b>Positivt</b>       |
| Utbygging i nærhet til eksisterende teknisk og sosial infrastruktur                                     | Ligger i sentrumskjernen Spydeberg                  | <b>Positivt</b>       |
| 1. Nullvisjon for nedbygging av matjord   | Ingen påvirkning                                    | Ingen                 |
| 2. Grønnstrukturen skal sikres og gjøres godt tilgjengelig  | Berører viktig grønncorridor                        | <b>Mulig negativt</b> |
| Utbygging i nærhet til kollektivpunkt   | Ja  | <b>Positivt</b>       |
| 3. Tilrettelegge for friluftsmuligheter for alle  | Ingen påvirkning                                    | Ingen                 |
| 4. Vi skal ha rene vassdrag og sikre godt drikkevann  | Ingen påvirkning                                    | Ingen                 |
| 5. Opprettholde naturmangfold   | Ingen påvirkning                                    | Ingen                 |
| 6. Planlegging for å minimere skader forårsaket av klimaendringer                                       | Flere tette flater kan gi redusert fordrøyingssevne | <b>Mulig negativt</b> |
| 7. Styrke sosial bærekraft og skape attraktive bostedsområder - legge til rette for varierte boligtyper | Kan bidra til økt bostedsattraktivitet              | <b>Mulig positivt</b> |

|   |   |                 |
|---|---|-----------------|
| 8. Høy bokkvalitet  | Ingen påvirkning  | Ingen           |
| 9. Grønn mobilitet  | Tilrettelagt for gående og syklende i området   | <b>Positivt</b> |
| 10. Tilstrekkelige arealer til boligformål i alle tettsteder og lokalsentre                   | Må inngå i en helhetlig vurdering   | Mulig positivt  |
| 11. Spredt boligbygging kan utgjøre inntil 5 %  | Ingen påvirkning  | Ingen           |
| 12. Lokalisering av næring skal følge ABC- prinsippet   | Kan utformes slik at det bygger opp under strategien  | Mulig positivt  |
| 13. Arbeidsplassvekst   | Sentrumsformål åpner for etablering av sentrumsfunksjoner som forretninger og tjenesteyting | Mulig positivt  |
| 14. Variert arealreserve med ubebygde næringsarealer der infrastruktur er avklart             | Ingen påvirkning  | Ingen           |
| 15. Legge til rette for spredt næringsutvikling   | Ingen påvirkning  | Ingen           |
| 16. Ivareta lokale særpreg, som kulturminner og kulturmiljø                                   | Deler av bebyggelsen ligger i hensynssone for bevaring av kulturmiljø                       | Mulig negativt  |
| 17. Universell utforming - legge til rette for et inkluderende samfunn                        | Ingen påvirkning  | Ingen           |
| 18. Sikre tilstrekkelig areal for framtidig kommunal tjenesteyting                            | Ingen påvirkning  | Ingen           |
| 19. Masseuttak og deponier må lokaliseres og driftes vurdert ut fra lokale og regionale behov | Ingen påvirkning  | Ingen           |
| 20. Utvikle et godt lokalt transportnett for veg og bane med gode regionale forbindelser      | Ingen påvirkning  | Ingen           |

|                         |                       |
|-------------------------|-----------------------|
| Innspill nr - navn      | 162 Tunveien          |
| Delområde               | Spydeberg             |
| Foreslått formål        | Sentrumsformål        |
| Planenhetens anbefaling | <b>Tas med videre</b> |

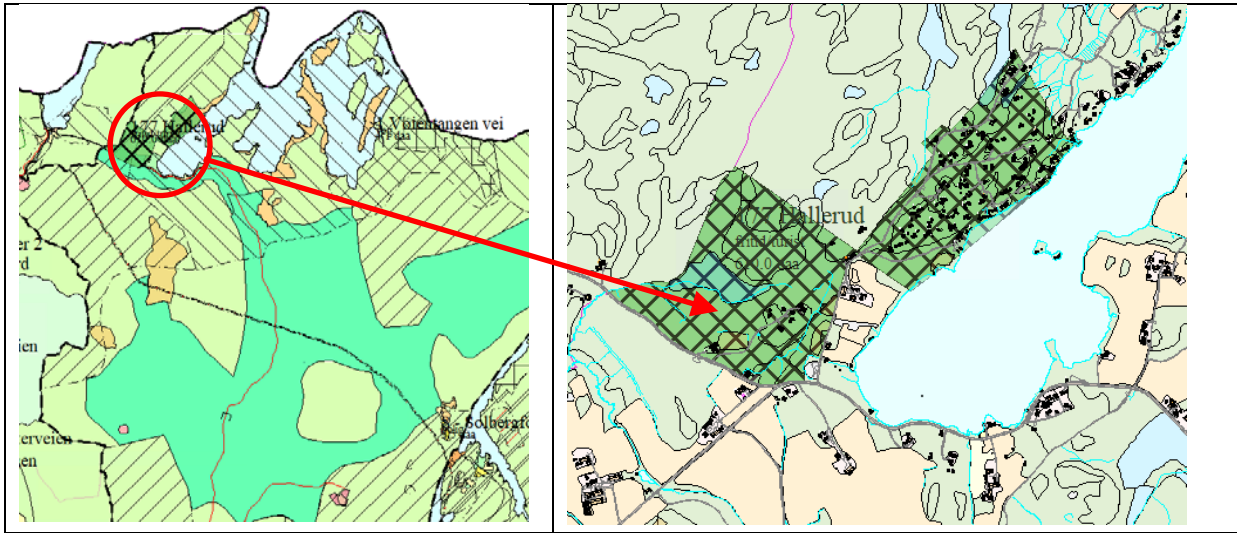


|   |   |              |
|---|---|--------------|
| Areal innspilt område                   | 2,4 daa   | Bebygd areal |
| Derav: - dyrka mark                     | -   |              |
| - dyrkbar mark                          | -   |              |
| - skog                                  | -   |              |
| Friluftsområder                         | Arealet ligger inntil registrert friluftsområde grønnkorridor Unionsleden Moss-Karlstad |              |
| Kulturminner                            | -   |              |
| Løsmasser                               | Marine avsetninger, tykt dekke  |              |
| Marin grense                            | Under marin grense, med svært stor sannsynlighet for marin leire                        |              |
| Naturtyper                              | -   |              |
| Arter av nasjonal forvaltningsinteresse | -   |              |
| Radon                                   | Moderat til lav faregrad  |              |
| Støy                                    | Hele arealet er støyutsatt fra Heliveien  |              |
| Hensynssoner                            | Omfattes av gjennomføringszone H820_1 Sentrumskjernen                                   |              |

| Arealstrategi   | Påvirkning   | Resultat              |
|---|--|-----------------------|
| Gjenbruk av areal og bebyggelse før nye arealer tas i bruk          | Ja   | <b>Positivt</b>       |
| Utbygging i nærhet til eksisterende teknisk og sosial infrastruktur | Ja. Arealet ligger i Spydeberg sentrum   | <b>Positivt</b>       |
| 1. Nullvisjon for nedbygging av matjord                             | Ingen påvirkning   | Ingen                 |
| 2. Grønnstrukturen skal sikres og gjøres godt tilgjengelig          | Ingen påvirkning   | Ingen                 |
| Utbygging i nærhet til kollektivpunkt                               | 150 meter til busstasjon TEBO, 800 meter til Spydeberg stasjon. Bussholdeplass i Heliveien (skolebuss) | <b>Positivt</b>       |
| 3. Tilrettelegge for friluftsmuligheter for alle                    | Arealet ligger inntil registrert friluftsområde grønnkorridor Unionsleden Moss-Karlstad                | <b>Mulig negativt</b> |
| 4. Vi skal ha rene vassdrag og sikre godt drikkevann                | Området ligger i aktsomhetsområde for flom   | <b>Mulig negativt</b> |

|   |   |                |
|---|---|----------------|
| 5. Opprettholde naturmangfold   | Ingen påvirkning  | Ingen          |
| 6. Planlegging for å minimere skader forårsaket av klimaendringer                                       | Området ligger i aktsomhetsområde for flom  | Mulig negativt |
| 7. Styrke sosial bærekraft og skape attraktive bostedsområder - legge til rette for varierte boligtyper | Arealet er støyutsatt   | Mulig negativt |
| 8. Høy bokvalitet   | Kan utformes slik at det bygger opp under strategien  | Mulig positivt |
| 9. Grønn mobilitet  | Sentrumsnært med gode gang- og sykkelforbindelser   | Positivt       |
| 10. Tilstrekkelige arealer til boligformål i alle tettsteder og lokalsentre                             | Må inngå i en helhetsvurdering  | Mulig positivt |
| 11. Spredt boligbygging kan utgjøre inntil 5 %  | Ingen påvirkning  | Ingen          |
| 12. Lokalisering av næring skal følge ABC- prinsippet   | Kan utformes slik at det bygger opp under strategien  | Mulig positivt |
| 13. Arbeidsplassvekst   | Sentrumsformål åpner for etablering av sentrumsfunksjoner som forretninger og tjenesteyting | Mulig positivt |
| 14. Variert arealreserve med ubebygde næringsarealer der infrastruktur er avklart                       | Ingen påvirkning  | Ingen          |
| 15. Legge til rette for spredt næringsutvikling   | Ingen påvirkning  | Ingen          |
| 16. Ivareta lokale særpreg, som kulturminner og kulturmiljø   | Ingen påvirkning  | Ingen          |
| 17. Universell utforming - legge til rette for et inkluderende samfunn                                  | Kan utformes slik at det bygger opp under strategien  | Mulig positivt |
| 18. Sikre tilstrekkelig areal for framtidig kommunal tjenesteyting                                      | Ingen påvirkning  | Ingen          |
| 19. Masseuttak og deponier må lokaliseres og driftes vurdert ut fra lokale og regionale behov           | Ingen påvirkning  | Ingen          |
| 20. Utvikle et godt lokalt transportnett for veg og bane med gode regionale forbindelser                | Ingen påvirkning  | Ingen          |

|                         |                          |
|-------------------------|--------------------------|
| Innspill nr - navn      | 177 Hallerud             |
| Delområde               | Spydeberg                |
| Foreslått formål        | Fritids- og turistformål |
| Planenhetens anbefaling | <b>Tas med videre</b>    |



|   |   |  |
|---|---|--|
| Areal innspilt område                   | 610 daa   | Inkludert dagens byggeområde for fritidsbebyggelse           |
| Derav: - dyrka mark                     | 15 daa  | Fulldyrka  |
| - dyrkbar mark                          | 34 daa  | Myr  |
| - skog                                  | 552 daa   | Varierende bonitet   |
| - vann                                  | 9 daa   | Strandlinje mot Lyseren, nordøstlige del av innspillsområdet |
|   | Tiltaksanalyse omfatter ikke nåværende byggeområde for fritidsbebyggelse  |  |
| Friluftsområder                         | Området inngår i to svært viktige friluftsområder; Leke- og rekreasjonsområde på Hallerud og Lyseren strandsone med tilhørende sjø og vassdrag.                       |  |
| Kulturminner                            | Automatisk fredet enkeltminne (større rydningsrøysfelt) sørvest mot fv 122. Vest for området ligger enkeltminne (dyrkningspor) med sikringsone                        |  |
| Løsmasser                               | Marine avsetninger, torv/myr samt randmorene i tillegg til bart fjell. Et mindre grus og sandområde lengst i vest   |  |
| Marin grense                            | I hovedsak under maringrense, med unntak av høyde i nord (Hallerudåsen). Stor sannsynlighet for marin leire   |  |
| Naturtyper                              | Forekomst av naturtyper vurdert som svært viktige (A), viktige (B) og lokalt viktige (C). Lyseren er en rik kulturlandskapssjø blant annet med forekomst av edelkreps |  |
| Vern                                    | Området lengst i vest omfattes av verneplan for Morsavassdraget   |  |
| Arter av nasjonal forvaltningsinteresse | Det er registrert arter av særlig stor (ask) og stor (lind) forvaltningsinteresse i områdets sørvestre del.   |  |
| Radon                                   | Moderat til lav   |  |
| Støy                                    | Området langs fv 122 er støyutsatt (ÅDT 1400)   |  |
| Hensynssoner                            | Store deler av området ligger innenfor H110_31 sikringsone nedslagsfelt drikkevann Vestlige deler ligger i H560_29 hensynssone bevaring naturmiljø                    |  |

| Arealstrategi   | Påvirkning  | Resultat       |
|---|---|----------------|
| Gjenbruk av areal og bebyggelse før nye arealer tas i bruk          | I hovedsak nytt areal, mulig gjenbruk nær eksisterende bebyggelse | Mulig negativt |
| Utbygging i nærhet til eksisterende teknisk og sosial infrastruktur | I nærhet til teknisk infrastruktur                                | Positivt       |
| 1. Nullvisjon for nedbygging av matjord                             | Deler av området er fulldyrka med delvis svært god jordkvalitet   | Negativt       |

|   |  |                                  |
|---|--|----------------------------------|
| 2. Grønnstrukturen skal sikres og gjøres godt tilgjengelig  | Nye bygg eller anlegg kan bygge ned grønnstruktur  | <b>Negativt</b>                  |
| Utbygging i nærhet til kollektivpunkt   | Nei  | <b>Negativt</b>                  |
| 3. Tilrettelegge for friluftsmuligheter for alle  | Viktige friluftsområder berøres. Kan innebære at flere får lettere tilgang til friluftsområder | Mulig negativt<br>Mulig positivt |
| 4. Vi skal ha rene vassdrag og sikre godt drikkevann  | Ligger til Lyseren som er drikkevannskilde. Området i vest drenerer til morsavassdraget        | Mulig negativt                   |
| 5. Opprettholde naturmangfold   | Viktige naturtyper berøres   | <b>Negativt</b>                  |
| 6. Planlegging for å minimere skader forårsaket av klimaendringer                                       | Deler av området (strandlinje Lyseren) ligger i aktsomhetsområde for flom                      | Mulig negativt                   |
| 7. Styrke sosial bærekraft og skape attraktive bostedsområder - legge til rette for varierte boligtyper | Ingen påvirkning   | Ingen                            |
| 8. Høy bokvalitet   | Ingen påvirkning   | Ingen                            |
| 9. Grønn mobilitet  | Bevegelser vil i all hovedsak være bilbaserte  | <b>Negativt</b>                  |
| 10. Tilstrekkelige arealer til boligformål i alle tettsteder og lokalsentre                             | Ingen påvirkning   | Ingen                            |
| 11. Spredt boligbygging kan utgjøre inntil 5 %  | Ingen påvirkning   | Ingen                            |
| 12. Lokalisering av næring skal følge ABC- prinsippet   | Ingen påvirkning   | Ingen                            |
| 13. Arbeidsplassvekst   | Vil i mindre omfang kunne bety økt antall arbeidsplasser                                       | Mulig positivt                   |
| 14. Variert arealreserve med ubebygde næringsarealer der infrastruktur er avklart                       | Ingen påvirkning   | Ingen                            |
| 15. Legge til rette for spredt næringsutvikling   | Vil kunne styrke næringsgrunnlaget i området   | <b>Positivt</b>                  |
| 16. Ivareta lokale særpreg, som kulturminner og kulturmiljø   | Automatisk fredete kulturminner langs fv 122 og umiddelbart vest for området                   | Mulig negativt                   |
| 17. Universell utforming - legge til rette for et inkluderende samfunn                                  | Ingen påvirkning   | Ingen                            |
| 18. Sikre tilstrekkelig areal for framtidig kommunal tjenesteyting                                      | Ingen påvirkning   | Ingen                            |
| 19. Masseuttak og deponier må lokaliseres og driftes vurdert ut fra lokale og regionale behov           | Ingen påvirkning   | Ingen                            |
| 20. Utvikle et godt lokalt transportnett for veg og bane med gode regionale forbindelser                | Ingen påvirkning   | Ingen                            |